

Az esélyhátrányok halmozódásának területi jellegzetességei és hatása a foglalkoztathatóságra Magyarországon

The regional impact of accumulation of disadvantages on employability in Hungary



Absztrakt

A vizsgálat célja annak feltárása, hogy a 2007 és 2015 közötti időszakban kialakult gazdasági helyzetben az egyes munkaerőpiaci esélyhátrányok milyen kölcsönhatásokon keresztül korlátozták az álláskeresők elhelyezkedését és foglalkoztathatóságát, munkaerőpiaci-területi esélyeit. A vizsgálat célcsoportja a tartósan álláskeresők, az 50 év felettek, az alacsony iskolai végzettségűek, a megváltozott munkaképességűek és a pályakezdők. A munkanélküliség és a multiplikáció országos szintű vizsgálata mellett a kutatás eredményei rámutattak, hogy az egyes esélyhátrányok eltérő mechanizmusokon keresztül befolyásolják az álláskeresői csoportok lehetőségeit, a halmozottan hátrányos helyzetű státusz rögzülését. Ezen halmozódási hatások differenciáltan érintik a tér különböző szegmenseit és nehezítik az elsődleges munkaerőpiaci (re)integrációt.

Kulcsszavak: munkaerőpiac, álláskeresők, esélyhátrányok, halmozódás

Abstract

The aim of the study is to find out how the individual labour market disadvantages limited the employment situation and regional employability of the jobseekers in the 2007-2015 economic situation. The target groups of the study are the long-term job-seekers, people over the age of 50, the undereducated people, the disabled people and the young entrants. The results of the research dealing with the country-wide survey of unemployment and multiplication have shown that the individual disadvantages affect the opportunities of jobseekers through various mechanisms. These cumulative effects affect different segments of space in different ways and make the primary labour market (re)integration difficult.

Keywords: labour market, jobseekers, disadvantages, multiplication

BEVEZETÉS

Az esélyhátrány-halmozódás területi vizsgálatának aktualitását az adja, hogy napjainkban a munkanélküliségi ráta csökkenése mellett az álláskeresők egyes csoportjai nem, vagy csak igen korlátozott mértékben képesek az elsődleges munkaerőpiacon elhelyezkedni. Számukra elsősorban a közfoglalkoztatás kínál alternatívákat, míg Magyarország kedvezőbb gazdasági és foglalkoztathatósági viszonyokkal rendelkező térségeiben a munkaerőhiány a további fejlődés komoly kihívását adja. A még szabad gazdaságilag aktív munkaerő foglalkoztathatóságának korlátozottságát egyéb tényezők – pl. a mobilitási viszonyok – mellett jelentős mértékben nehezíti az a jelenség, amely szerint az egyes esélyhátrányok egymás hatásait erősítve fokozottan képesek rontani egy-egy álláskereső munkaerőpiaci helyzetét. A halmozódás jelensége ugyanakkor, ahogy arra a jelen vizsgálat a későbbiekben rámutat, jelentős területi differenciákkal és sajátos időbeli lefutással rendelkezik. Annak mértéke, és szerkezetének megismerése hozzájárulhat a hazai térszerkezetben tapasztalható területi differenciák mérsékléséhez, ezáltal a munkaerőpiaci dinamizmus növekedéséhez és a kedvező munkaerőpiaci hatások térbeli terjedésének elősegítéséhez.

A vizsgálat célja, hogy feltárja és értékelje az esélyhátrányok halmozódásának és az abban érintett halmozottan hátrányos helyzetű álláskeresőknél munkaerőpiaci területi lehetőségeit, különös tekintettel az elhelyezkedés elsődleges és másodlagos korlátjaira, valamint az egyes esélyhátrányok halmozódásában betöltött szerepére.

A tanulmány a fentiekkel összefüggésben bemutatja a kutatás elméleti hátterét, relevanciáját, majd országos/makro térségi és települési szinten elemzi annak összefüggéseit. A vizsgálat külön figyelmet fordít a csoportspecifikus hatásokra, figyelembe véve, hogy az egyes esélyhátrányok milyen módon, mértékben és mely kölcsönhatásokon keresztül nehezítik a leghátrányosabb helyzetű álláskeresők munkaerőpiaci területi esélyeit. Végezetül javaslatot tesz a hátrányos helyzet oldásának lehetőségeire.

1. A VIZSGÁLT TÉMA KUTATÁSI HÁTTERE

A 2008-as világgazdasági válság hazánkban is együtt járt a munkanélküliség számottevő növekedésével, amely jelenség a foglalkoztatás zavarait az egyik legsúlyosabb társadalmi-gazdasági kihívásává tette. Tekintettel a válságágotatok körére, a leépítések különösen erőteljesen érintették a kevésbé versenyképes ismeretekkel, alap-, illetve elavult középfokú végzettséggel rendelkező, vagy egyéb okból, úgymint a periférikus területi elhelyezkedésből fakadó ingázási kényszer következtében hátrányos helyzetűnek tekinthető személyeket. A legnagyobb visszaesést a foglalkoztatásban az ország északnyugati területén koncentrálódó feldolgozóipari vállalatok és ellátási láncokban résztvevő vállalkozások szenvedték el. Azonban a válság mélyülése elérte az Alföld és Borsod-Abaúj-Zemplén megye nagyobb településeit is. A visszaesés a hátrányos

helyzetű területeken is kézzelfogható volt (Lócsei, 2009 a; 2009b; 2010; 2011). Az álláskeresők gazdaságilag aktív népességhez viszonyított aránya 2010-ben érte el a maximumát (11%). Ezt követően a munkanélküliség mérséklődött, a ráta 2016 IV. negyedévére 4,4%-ra csökkent (KSH), ráadásul egyre több ágazatban és térségben jelent meg a munkaerőhiány veszélye. A folyamatok különböző intenzitással és területileg differenciáltan érintették az eltérő társadalmi csoportokat, a hátrányos, illetve leghátrányosabb helyzetű álláskeresők számára jelentős számban a közfoglalkoztatás tudott lehetőséget kínálni. Ezen csoport primer munkaerőpiaci integrációja még várat magára, amelyet megerősítenek a közfoglalkoztatás reintegrációs hatásával kapcsolatos tapasztalatok is (O’Leary, 1998; van Ours, 2000; Kluge et al., 1999; Planas-Benus, 2006; Hudomiet-Kézdi 2008; Csoba 2010a; 2010b; Tésits-Alpek, 2014a; 2014b; Tésits-Alpek, 2015).

Mindezekon túl a halmozottan hátrányos helyzetű álláskeresők problémája több szinten beágyazott, területileg is differenciált feszültségforrás. A kérdéssel foglalkozó munkák felhívták a figyelmet a hátrányos helyzetű álláskeresőket érintő veszélyek körére, említve a lecsúszás fokozott kockázatát, a szegénység és az alacsony iskolai végzettség, ezzel összefüggésben pedig a tartós álláskeresés csapdáját. A vizsgálatok érintették – többek között – a szegénység, illetve anyagi helyzet kérdéskörét (Jószai, 1998; Kovács, 1998; Csoba, 1994), a pályakezdők, a nők, az alacsony végzettségűek, a nagycsaládosok, az idős korúak, a csökkent munkaképességűek és a kisebbségek (Gere, 1994; Frey-Gere, 1992; Rimler, 2004; Muity, 2016; Fabula, 2009; 2012; 2015; Balcsók, 2000; Nemeskéri-Muity, 2016; Benke szerk., 2006; Váradi, 2004; Tésits-Székely, 2007a; 2007b; 2007c; Koncz, 2010; Ábrahám-Kerteszi, 1996), illetve a tartósan álláskeresők problémáját (Gere, 1994; Laki, 1996; Csaba, 1999). Balcsók István és Koncz Gábor (2005) hangsúlyozzák, hogy a romák esetében különösen jellemző a szegénység és a munkanélküliségi csapda egyidejű jelenléte. Ez utóbbi megállapítás összecseng a multiplikáció kérdéskörével. Nagy Erika, Timár Judit, Nagy Gábor és Velkey Gábor (2015) rámutatnak, hogy a társadalmi marginalizálódás szoros kapcsolatban áll a térségi hátrányok halmozódásával. A vidéki terek helyzetének romlása az ott élők pozíciójának gyengülését is eredményezi, amely jelenség katalizátorként „visszahat” a térségek lecsúszására, újratermelve a kedvezőtlen helyzetet (Nagy et al., 2015). A hatásmechanizmus szoros kapcsolatban áll az esélyhátrányok halmozódásával, a multiplikációból eredő feszültségekkel is.

Mindezekon felül az esélyhátrányok halmozódásának kérdése térspecifikus elemeket is hordoz, a peremhelyzetű térségek pozíciójának beágyazottsága komplex probléma, ahogy arra több dimenzió (vállalkozási aktivitás, szelektív migráció, hátrányos helyzetű csoportok arányának növekedése, a helyi kereslet alacsonyabb foka, széteső helyi társadalmak, ingatlanvagyon leértékelődése, foglalkoztatási viszonyok zavarai) elemzése mentén Velkey Gábor (2014) is felhívja a figyelmet. A problémát erősíti, hogy hazánk leghátrányosabb helyzetű területeinek központi gazdasági versenyképességük tekintetében is relatív hátrányban vannak (Vida, 2016). Ezen térségek több szinten összefüggő hátrányos helyzete különösen hozzá-

járulhat a multiplikáció jelenségének erősödéséhez, ugyanakkor feltételezhető, hogy a halmozódási hatások hazánk kedvezőbb pozíciójú térségeiben is megjelennek.

A kapcsolódó munkák tapasztalatai alapján világossá vált, hogy a munkanélküliség nem átmeneti probléma, a halmozottan hátrányos álláskeresők elhelyezkedésének olyan erős akadályai vannak, amelyek feloldására ez idáig nem sikerült megnyugtató megoldást találni. Ezen problémakör meghatározó részét képezi az esélyhátrányok halmozott előfordulása, különösen a hátrányos helyzetű társadalmi csoportok egyes szegmenseiben. Ezen kérdéskör nem csak a foglalkoztatási viszonyok javításának, a rendelkezésre álló humán erőforrások dinamizálásának, hanem a marginalizálódó társadalmi csoportok problematikájának rögzüléséhez is meghatározó tényezőjévé válhat. Jelen munka vállalkozik a jelenség vizsgálatára hazánk településeinek bázisán.

2. KUTATÁSI MÓDSZEREK

A jelen elemzés primer és szekunder forrásokra egyaránt épít. A szekunder források között kiemelt szereppel bírnak a Központi Statisztikai Hivatal (KSH) on-line adatbázisai (www.ksh.hu), településsoros nyilvántartásai, munkaerőpiaci és foglalkoztatási statisztikái. A multiplikáció települési szinten történő mérése, illetve a térszerkezeti elemek azonosítása a KSH területi adatai alapján történt, amelyek közül a nyilvántartott álláskeresők száma mellett a 180 napon túl nyilvántartott álláskeresők, a tartósan munkanélküliek, a megváltozott munkaképességűek^[1], az 50 évesnél idősebbek, a 8 általános vagy alacsonyabb iskolai végzettséggel rendelkezők, illetve a pályakezdő nyilvántartott álláskeresők^[2] létszámadatai kerültek felhasználásra.

A primer kutatás bázisát, a multiplikáció csoport-specifikus sajátosságainak elemzését egy, mintegy egy éven át tartó komplex kérdőíves felmérés képezte. A kérdőív célcsoportját a halmozottan hátrányos helyzetű álláskeresők adták. Mivel ezen álláskeresők köre a munkaügyi statisztikákban nem definiált, így

[1] A tanulmány megváltozott munkaképességű személy alatt érti mindazon álláskeresőket, akiket az 1991. évi IV. tv. a foglalkoztatás elősegítéséről és a munkanélküliek ellátásáról 58 § (5) bekezdés *m*) pontja annak tekint. Eszerint „megváltozott munkaképességű személy: aki testi vagy szellemi fogyatékos, vagy akinek az orvosi rehabilitációt követően munkavállalási és munkahely-megtartási esélyei testi vagy szellemi károsodása miatt csökkennek”.

[2] A jelen munka pályakezdőnek tekinti mindazokat az álláskeresőket, akiket az 1991. évi IV. tv. a foglalkoztatás elősegítéséről és a munkanélküliek ellátásáról 58 § (5) bekezdés *k*) pontja alapján annak minősít. Eszerint pályakezdő álláskeresőnek az a személy, aki „a 25. életévét - felsőfokú végzettségű személy esetén 30. életévét - be nem töltött, a munkaviszony létesítéséhez szükséges feltételekkel rendelkező, az állami foglalkoztatási szerv által nyilvántartott álláskereső, feltéve, ha munkanélküli járadékra a tanulmányainak befejezését követően nem szerzett jogosultságot. Nem tekinthető pályakezdő álláskeresőnek, aki terhességi-gyermekágyi segélyben, csecsemőgondozási díjban, gyermekgondozási díjban, illetőleg gyermekgondozási segélyben, gyermekgondozást segítő ellátásban részesül, előzetes letartóztatásban van, szabadságvesztés, illetve elzárás büntetését tölti, sor- vagy tartalékos katonai szolgálatot, továbbá polgári szolgálatot teljesít.

a kérdőíveket a „Foglalkoztatás helyettesítő támogatás”-ban részesülők közül töltötték ki, amely csoport jó közelítéssel megfelelt a vizsgálat szempontjainak. A felmérés területi bázisát a leghátrányosabb helyzetű kistérségek, illetve a komplex programmal fejlesztendő járások adták. A kapcsolódó íveket az összes térségben található 885 település önkormányzati hivatala megkapta. A kísérőlevél – illetve az azt kiegészítő telefonos megkeresés – az önkormányzatokat kérte fel az ívek kitöltésére, majd visszaküldésére. A hivatalok a kérdőíveket egyszerű véletlen mintavétel alapján juttatták el a célszemélyekhez. A mintegy egy éven át folytatott felmérés eredményeként 579 fő töltötte ki az 56 kérdésből álló ívet.

Az esélyhátrányok halmozódásának területi alapon történő mérésére került kidolgozásra a multiplikációs mutató, amelynek meghatározása az alábbi viszonyszám alapján történt:

$$\text{Multiplikációs mutató (M)} = \frac{\text{egyes esélyhátránnyal rendelkező személyek összevont száma}}{\text{nyilvántartott álláskeresők száma}} \quad [1]$$

A Multiplikációs mutató választ ad arra, hogy feltételezve az esélyhátrányok egyenletes eloszlását, minimum hány esélyhátrány jutna egy nyilvántartott álláskeresőre. Ha a mutató értéke emelkedik, az esélyhátrányok halmozódásából fakadó feszültségek az adott területi entitás esetében fokozódnak. A mutatóba az alábbi 5 esélyhátrány került:

- 180 napon túli nyilvántartott álláskeresők száma;
- Nyilvántartott megváltozott munkaképességű álláskeresők száma;
- 50 évesnél idősebb nyilvántartott álláskeresők száma;
- Általános iskolai vagy kevesebb végzettségű nyilvántartott álláskeresők száma;
- Nyilvántartott pályakezdő álláskeresők száma.

A multiplikációs index maximumértéke 4, amely abban a szélsőséges esetben adódik, amennyiben minden egyes – az adott területi szinten – nyilvántartott álláskereső az összes vizsgált esélyhátránnyal rendelkezik. A másik végletet a nulla érték képviseli. Ez esetben az adott területi entitáson a nyilvántartott álláskeresők között egy személy sincs, aki a fenti öt esélyhátrány valamelyikével rendelkezne.

A Relatív Esélyhátrány Mutató (REM) célja, hogy az egyes személyek esetében meghatározza az esélyhátrányok halmozódásának mértékét. Számítása az alábbi módon történik:

$$\text{Relatív Esélyhátrány Mutató (REM)} = \frac{\text{vizsgált esélyhátrányok száma egyénenként}}{\text{összes vizsgált esélyhátrány száma egyénenként}} \quad [2]$$

A jelen munka a kérdőíves felmérés alapján az alábbi 7 esélyhátrány vizsgálatát végzi el:

- 50 év feletti,
- Fiatalkorú (18 év alatti),
- 8 általános vagy alacsonyabb iskolai végzettséggel rendelkező,
- Nagycsaládos (párkapcsolatban, házasságban él és három vagy több gyermeket nevel) vagy egyedülálló gyermekkel élő,
- Tartósan (egy éven túl) álláskereső,
- Pályakezdő,
- Rossz anyagi helyzetű.

A REM maximumértéke minden esetben 1, ekkor az álláskereső az összes vizsgált – az egymást kizáró esélyhátrányokat is figyelembe véve hat darab – esélyhátrányban érintett. Minimumértéke 0, amely azoknál az álláskeresőknél adódik, akik az indexált esélyhátrányok közül eggyel sem rendelkeznek.

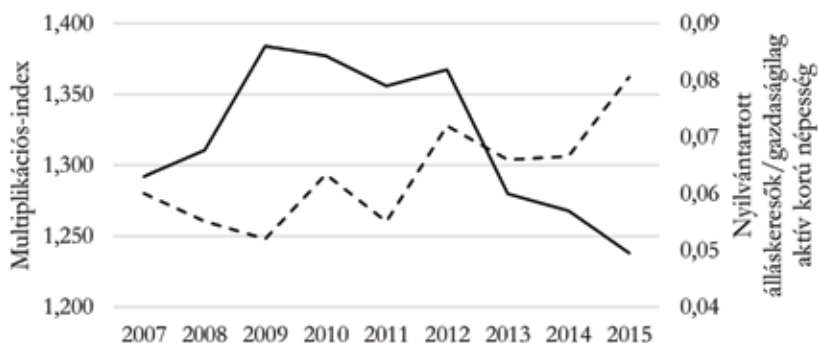
A vizsgálat számol továbbá a domináns, illetve másodlagos esélyhátrány jelleggel, amely elhatárolása a változók abszolút értékei alapján történik. Domináns jellegű az adott tulajdonság, ha a vizsgált területi entitáson a 2007–2015 közötti időszakban a leginkább jellemző. Másodlagos jelleg esetén a tulajdonság előfordulása a második helyen a leggyakoribb. Amennyiben az adott évben több esélyhátrány azonos számú álláskeresővel állt az első helyen, „vegyes” jelleg került azonosításra. Ezzel szemben „kevert” típusról akkor beszélhetünk, ha a teljes 2007-től 2015-ig terjedő időszakban több esélyhátrány ugyanannyi alkalommal került az első, vagy a második helyre. Az esélyhátrányok változékonysága méri, hogy a domináns, vagy másodlagos esélyhátrány a vizsgált évek hány százalékában állt az első, illetve a második helyen. Azaz, ha a vizsgált területi entitáson valamely esélyhátrány 5 alkalommal szerepelt az első helyen, annak változékonysága 55,6%.

3. A MULTIPLIKÁCIÓ ORSZÁGOS ÉRTÉKE ÉS KAPCSOLATA AZ MUNKANÉLKÜLISÉGGEL

A világgazdasági válság 2008-ban a multiplikációs index csökkenésével járt együtt, amelynek következtében a vizsgált időszak legalacsonyabb országos értéke 2009-ben jelent meg (1. ábra).

1. ábra: A multiplikációs mutató és a nyilvántartott álláskeresők száma az állandó népességből a gazdaságilag aktív korúak (15-64 évesek) arányában

Figure 1 The multiplication index and the number of registered jobseekers from the permanent population in proportion to economically active persons (age 15-64)



Forrás: KSH alapján saját számítás

Ekkor egy nyilvántartott álláskeresőre 1,25 esélyhátrány jutott (az esélyhátrányok egyenletes eloszlását feltételezve). A kapott eredmény a piaci logika alapján értelmezhető. Bár a munkaadók jellemzően először a kevésbé termelékeny és/vagy könnyebben pótolható munkaerő leépítését részesítik előnyben, recesszió idején a kedvezőbb munkaerőpiaci adottságokkal rendelkezők is nagyobb arányban veszítik el állásukat (egyúttal az álláskereséssel töltött idejük is megnő), a teljes csoporton belül részesedésük ezáltal emelkedik, amely pedig az esélyhátránnyal rendelkezők fajlagos súlyát csökkenti. Ezt igazolja, hogy 2008–2009 viszonylatában a nyilvántartott álláskeresők számának 36%-os emelkedése mellett a vizsgált esélyhátrányok összesített száma mindössze 32%-kal (!) nőtt.

A multiplikáció vizsgálata szempontjából az elemzett időszak három eltérő periódusra különíthető el, melyek a következők:

- 2007–2009: a munkanélküliség monoton növekedésével jellemezhető fázis,
- 2012–2015: a nyilvántartott álláskeresők számának folyamatos csökkenésével jellemezhető időszak,
- 2009–2012: átmeneti periódus.

Az egyre kedvezőtlenebbé váló, a válság következményei által sújtott első szakaszban a nyilvántartott álláskeresők növekvő száma mellett valamennyi kategóriában emelkedett a hátrányos helyzetű személyek száma is. A növekedéshez legnagyobb mértékben a tartós álláskeresők (a teljes létszámnövekmény közel fele), majd az alacsony iskolai végzettségűek, végül az 50 év felettiak járultak hozzá (26,1 és 18,3%-kal). Ezen csoportok mellett országos szinten kevésbé markáns hatást váltott ki a megváltozott munkaképességűek és pályakezdők helyzetének romlása, amely elsősorban alacsonyabb relatív számuknak volt köszönhető. Az utóbbi két csoport pozíciójának megítélését árnyalja, hogy az említett időszakban önmagukhoz képest részarányuk a többi kategóriához hasonlóan 30% körüli emelkedést mutatott – igaz lényegesen alacsonyabb bázisról.

A 2011-es és 2012-es évben átalakult a közfoglalkoztatás rendszere – 2011. január 1-én bevezetésre került a Nemzeti Közfoglalkoztatási Program, elindultak a Startmunkaprogramok –, amely azonban ekkor még kevésbé markáns hatást fejtett ki a hátrányos helyzetű álláskeresők munkaerőpiaci-területi esélyeire. Ennek az elsődleges oka, hogy a közfoglalkoztatottak létszáma a 2011-es évben alapvetően csökkent, 2012-től mutatott érzékelhető növekedést a vizsgált időszak végéig (KSH).

Az átmeneti időszakot követő harmadik fázisban a munkanélküliség tartós csökkenése mellett elsősorban a tartós álláskeresők (a teljes csökkenés 45%-a), illetve az alacsony iskolai végzettségűek (30%-kal) számának jelentős mérséklődése járult hozzá a hátrányos helyzetű személyek jelenlétének országos szintű csökkenéséhez, összefüggésben az új típusú közfoglalkoztatás, különösen pedig a Startmunkaprogramok elterjedésével. A közfoglalkoztatás új típusú rendszere a gazdasági konjunktúra mellett különösen a tartós álláskeresők számának csökkenését segítette elő, hiszen a programok szervezői, egyúttal a segélyezés rendszere is erőteljes motivációt jelentett a régebb óta elhelyezkedni szándékozó személyek bevonására. Ezen csoportok munkaerőpiaci esélyei, így foglalkoztathatóságuk különösen a Startmunkaprogrammal érintett településeken jelentősen emelkedett. A hátrányos helyzetű személyek körében végzett empirikus vizsgálat ezt megerősíti, a válaszadók közül mintegy 44,9% nyilatkozott úgy, hogy legutóbbi álláshelye elvesztése óta csak a közfoglalkoztatásban tudott elhelyezkedni.

A megváltozott munkaképességűek, a pályakezdők és az 50 évesnél idősebbek csoportjában a csökkenésből való részesedés – részben ezen csoportok kisebb mérete okán – 5–10%-os volt. Szembetűnő azonban, hogy míg a megváltozott munkaképességű álláskeresők száma 2009-ről 2015-re több mint 50%-kal, a pályakezdőké 27%-kal csökkent, azaz a többi csoporttal közel arányos mértékben javította létszámát, addig az 50 év felettiak 2007–2009-es 43%-os (2007–2012-es 66,3%-os) létszámnövekedésével szemben mindössze – a maximum értékhez képest – 22,5%-os csökkenés állt. Tehát ezen esélyhátrány igen jelentős mértékben hátráltatta a 2009-et követő gazdasági környezetben való (re)integrációt.

Az álláskeresők számának intenzív növekedésével jellemezhető 2007–2009-es, illetve a tendenciaszerű létszámcsökkenéssel leírható 2010–2015-ös időszakot együttesen vizsgálva felállítható az esélyhátrányok rangsora a tekintetben,

hogy a növekedés/csökkenés dimenziójában melyik csoport milyen kitettséget mutatott; ebből pedig következtetni lehet az adott esélyhátrány foglalkoztathatóságra gyakorolt hatására. Ha a válság időszakában egy hátrányos helyzetű csoport létszáma jelentősen növekedett, ugyanakkor a konjunktúra idején a csökkenés ennél kisebb mértékű, vagy nulla közeli volt, vélelmezhető, hogy az érintett személyek foglalkoztathatósága alacsonyabb fokú. Különösen igaz ez annak tükrében, hogy a teljes 2007–2015-ös szakaszban az álláskeresők száma jelentős növekedést követően 2015-re a 2007-es érték alá csökkent, azaz a „korrekció” ebben a vonatkozásban lezajlott. A kapott eredmények tükrében a foglalkoztathatóság szempontjából a legsúlyosabb esélyhátránynak az 50 év feletti kor bizonyult, a teljes időszak alatt ezen személyek száma 28,9%-kal emelkedett. Ugyanakkor a megváltozott munkaképességű, a tartós, az alacsony iskolai végzettségű, illetve a pályakezdők csoportjának mérete is képes volt – nagyságrendjük szerint csökkenő sorrendben – a 2007-es szint alá csökkenni.

4. AZ EGYES ESÉLYHÁTRÁNYOK CSOPORTSPECIFIKUS SZEREPE A MULTIPLIKÁCIÓBAN

A fenti eredmények, mivel egy személy több csoportban is számbavételre kerülhet, hozzávetőleges közelítést adnak a foglalkoztathatóság és az esélyhátrányok kapcsolatára. A hatások pontos megismerésére egyéni szintű empirikus vizsgálat nyújt lehetőséget. A kérdőíves felmérés eredményei rámutattak, hogy az 50 év feletiek esetében a legmagasabb szintű a multiplikáció előfordulása, amely további tényezője az országos szinten azonosított kedvezőtlen helyzetnek (1. táblázat).

1. táblázat: Adott esélyhátránnyal rendelkező, illetve nem rendelkező személyek REM értéke, 2017

Table 1 REM value of people with or without disadvantages, 2017

Esélyhátrány	Rendelkezik az adott esélyhátránnyal?	
	Igen	Nem
	Szigifikáns kapcsolatok	
50 év feletti	0.578	0.392
Alacsony iskolai végzettségű	0.539	0.357
Tartós álláskereső	0.529	0.349
	Nem szignifikáns kapcsolatok	
Pályakezdő	0.445	0.467
Megváltozott munkaképességű	-	-

Forrás: Saját felmérés

Az 50 év feletti kor a hátrányos helyzetű személyek esetében nagy valószínűséggel kapcsolódik további munkaerőpiaci esélyhátrányokhoz, amelyek így egymás hatását erősítik. Részben összefügg az alacsony végzettséggel, azonban azon is túlmutat annyiban, hogy a vizsgálatba került személyek esetében a középfokú végzettség versenyelőnye jelentősen elmaradt a 18–25 évesekétől. A szakmák esetében tapasztalt elavulás az 50 éveseknél a fiatalokhoz képest súlyosabb probléma. A többségében 1990 előtti végzettségek ráadásul egy olyan képzési szerkezetből származnak, amelynek célrendszere jelentősen különbözött a jelenlegi piaci viszonyok elvárásaitól. Az idősebb korúak esetében továbbá nagyobb volt azon esélyhátrányok megjelenésének valószínűsége, amelyek a családi állapottal kapcsolatos „hátrányos helyzetű” státuszhoz vezettek (statisztikailag ez megmutatkozik az 50 év feletti álláskeresők átlagot meghaladó eltartott gyermekszámában – 50 év feletiek esetén 2,05, szemben a kontroll-csoport 1,44-es értékével –, illetve az elváltak és a gyermekeiket egyedül nevelők magas arányában is). Az eltartott gyermekek számának átlagos értékében növekvő trend figyelhető meg az életkor szerint. Tíz éves kohorszokra bontva az átlagos gyermekszám 20 és 30 év között 0,45; 30 és 40 év között 1,31; 40 és 50 év között 2,02 alakult, törésponttal a 20 és 30 évesek, illetve a 30 és 40 évesek viszonylatában (az okok között szerepel a későbbre tolódó gyermekvállalás, illetve az alacsonyabb tervezett gyerekszám is).

Az 50 év feletti munkaerőpiaci szempontból (!) jellemzően kedvezőtlen helyzetét a családi állapottal együtt ható tényezők tehát erőteljesebben érintik (ezen hatás két fő eleme az alacsonyabb fokú mobilitás és a rosszabb anyagi helyzet). További hátrányt jelentenek az egzisztenciális kötöttségek, főleg a hátrányos helyzetű községekből lévő ingatlan birtoklása, amelyet nem, vagy csak igen alacsony értéken lehet tőkévé konvertálni. A megváltozott munkaképességgel összefüggésbe hozható tényezők jelen csoport esetében a legmagasabbak, amelynek egyfelől biológiai okai vannak, másfelől azonban szerepet játszik benne, hogy körükben a tartós munkanélküliség általánosabb^[3], azaz hosszabb időtávon kell elviselniük annak káros hatásait, amelyek a hiszterézisen keresztül tovább nehezítik az elhelyezkedést.

Az alacsony iskolai végzettség különösen azon személyek esetében jelent nehézséget, akiknek képesítése, illetve munkatapasztalatai fizikai munkaerőt igénylő, ugyanakkor a gépesítésben élenjáró ágazatokhoz kötődnek. A technikai színvonal az elvárásokat tovább növeli, amelynek sem egy alacsony iskolai végzettségű személy, de még egy elavult szakismeretekkel rendelkező szakember sem tud könnyen megfelelni. A romló primer munkaerőpiaci esélyeik érzékelését mutatja, hogy a megkérdezettek a vizsgálat időpontjában elsősorban a közfoglalkoztatást tartották reális elhelyezkedési alternatívának, illetve a közelmúltban annak keretében tevékenykedtek. A munkaerőpiaci előélet alapján megerősítést nyert továbbá, hogy az alacsony iskolai végzettségűek által

[3] Pearson-féle Khi-négyzet $p=0,000$, valószínűségi arány $p=0,000$, kétoldali 0,05-ös szignifikanciaszinten.

betöltött munkakörök jellemzően alacsony státuszhoz, rossz előmeneteli lehetőségekhez kapcsolódnak, amely foglalkoztatásuk esetén is konzerválja kedvezőtlen anyagi helyzetüket. Az alacsony iskolai végzettség így eleve megnehezíti a fejlődést, amely esélyhátrány a vizsgálat tapasztalatai alapján számos további tényezőt vonz, így multiplifikációs hatásai erősek. Az elhelyezkedési esélyek kedvezőtlen alakulása mellett az alacsony iskolai végzettség a mobilitást is erősen csökkenti. Ez együtt jár a csoport alacsony fokú (szektor, munkaidő, bérezés, szféra tekintetében vett) rugalmasságával.

Az alacsonyabb képzettséget igénylő állásokban a jövedelem várható értéke is mérsékelt, a megkérdezettek 96%-a közfoglalkoztatotti bér, illetve minimálbér körüli jövedelemről számolt be. Ezzel összefüggésben a megkérdezettek 73%-a ítélte anyagi helyzetét rossznak. A kedvezőtlen jövedelmi és vagyoni helyzet leépítések esetén hamar az esélyhátrányok halmozott megjelenését eredményezhetik, hiszen a gyenge bevételekből csak esetlegesen van lehetőség tartalék-képzésre. Elvi lehetőséget nyújthatnak az alternatív jövedelmi források, azonban ilyenekkel a megkérdezettek mindössze 10,4%-a rendelkezett. 72%-ban ezek maszek, alkalmi és fekete munkákat takartak, amely lehetőségek egy részét a válság szintén csökkentette. Ezek a típusú munkák egyúttal adott esetben kiszolgáltatott foglalkoztatási formákat jelentenek és 28%-ban a háztáji gazdasághoz voltak köthetők.

Az alacsony végzettséggel rendelkezők esélyeit tovább rontja, hogy a kompetenciákra vonatkozó kérdések alapján az érintettek osztályaik számához képest is mérsékelt szinten birtokolják az álláskereséshez és a munkahelyen történő boldoguláshoz szükséges készségeket és képességeket. Ráadásul a képzettségi fok csökkenésével kisebb érdeklődés mutatkozott újabb képesítés megszerzésére (69,5%-uk vállalkozna rá, a kontrollcsoportban ugyanez az arány 78%), akár gyakorlati ismeretek, akár elméleti tudás formájában. Akik vállalnák az új képességek és képzettségek elsajátítását, az alábbi korlátozó tényezőket sorolták fel: első helyen a képzések bemeneti követelményei, majd azok hasznossága, végül a költségek álltak.

A rugalmatlanság, az alkalmazkodóképesség korlátozottsága, illetve a versenyképes kompetenciák hiánya erőteljes kiszolgáltatottságot jelent a válságokkal, kedvezőtlen irányú munkaerőpiaci folyamatokkal szemben, amelyet az álláskereső is érzékelnek. Több mint ötödük nyilatkozott úgy, hogy munkaerőpiaci helyzetük drámai romlása a 2008-as pénzügyi, reálgazdasági válság hatására következett be. A munkahely elvesztését az alacsony iskolai végzettségűek körében lassabb reintegráció követi - ezen jelentős mértékben a közfoglalkoztatás volt képes oldani - amely alátámasztja, hogy körükben miért volt a többi hátrányos helyzetű csoporthoz képest mintegy 8%-kal magasabb a tartósan álláskeresői státusz előfordulása.

A tartós álláskereső szintén magas multiplifikációs értéke az országos szinten vizsgált kedvezőtlenebb pozíciót feltételezne, amelyet némiképp old, hogy részben a közfoglalkoztatás, részben a munkaerőhiány okán egyre kevésbé gyakori, hogy valaki igen hosszú, akár több éves periódusban állás nélkül marad-

jon. Az önkormányzatok különösen a hátrányos helyzetű településeken gyakran prioritásként kezelik, hogy a tartós munkanélküliség kedvezőtlen hatásait mérséklendő a lehető legszélesebb kör hozzájuthasson munkához, ezáltal tartós álláskeresési időszakok ne jöhessenek létre. Hasonló, elsősorban területi alapon alátámasztható kapcsolat mutatható ki az alacsony iskolai végzettségűek körében is, akiknek mintegy közel 30%-a a vizsgált időszakban csak a közfoglalkoztatás révén került foglalkoztatásra, szemben a kontroll csoport mindössze 15%-os értékével. Ez némiképp mérsékli a tartós álláskeresés kedvezőtlen hatásait, amelyek közül a vizsgált személyek körében különösen erőteljesen jelentkezett a munkaszocializáció és a motiváció gyengülése, a munkaerőpiaci elvárásoktól való elszakadás, illetve a kedvezőtlen továbbörökített minta és munkakultúra. Ezen közvetlen hatások mellett a megkérdezettek rámutattak olyan közvetett faktorokra is, mint a szenvedélybetegségek kialakulása, az ebből fakadó egészségügyi és anyagi problémák, illetve a munkanélküliség „életformává” válása, a kizárólag közfoglalkoztatásra berendezkedés, illetve a hiszterézis kialakulása.

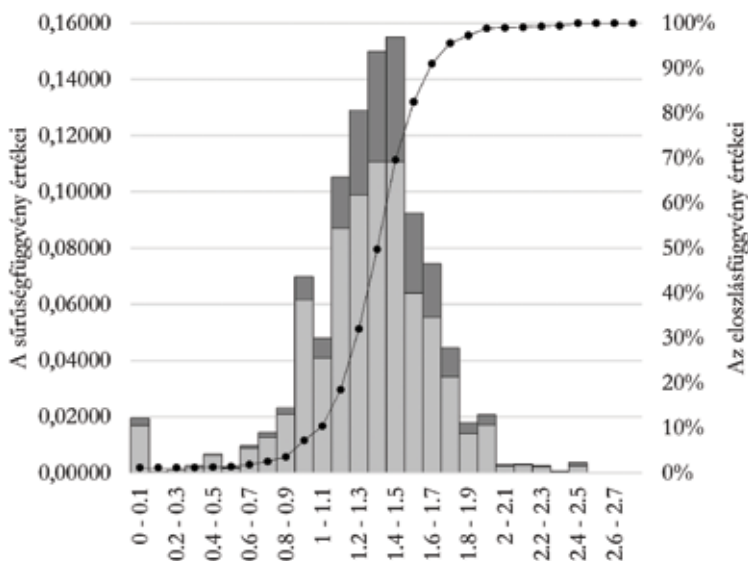
A megváltozott munkaképességűek alacsony mintabéli részaránya nem teszi lehetővé, hogy a REM átlagértéke megbízható módon meghatározható lehessen, így ezen csoport esetében a multiplikáció vizsgálata későbbi elemzések tárgyát képezheti. A pályakezdők esetében a multiplikáció nem mutatott szignifikáns összefüggést a REM vonatkozásában, azaz bár esetükben sem kizárt, hogy az esélyhátrányok halmozódása a foglalkoztathatóság alacsonyabb szintjének fontos eleme, jellemzően a tapasztalat hiánya, illetve a mobilitási gondok azok, amelyek esetükben inkább megnehezítik az elhelyezkedést. A pályakezdők kedvezőbb foglalkoztathatósági helyzetét erősíti, hogy a vizsgálatba vont személyek körében érte el a felsőfokú végzettség a legmagasabb, mintegy 16%-os részarányt. Mivel átlagéletkoruk 27,8 év szemben a kontroll csoport 45,3 évével, az általuk birtokolt ismeretek lényegesen korszerűbbek, ráadásul a technológiai fejlődéshez társuló tudáskényszer, illetve a számítástechnikai és telekommunikációs eszközök mindennapi tevékenységükben való folyamatos jelenléte tudásukat lényegesen korszerűbbé teszi, amely nem egy esetben kiegészül a magasabb szintű idegen-nyelv ismerettel is.

5. AZ ESÉLYHÁTRÁNYOK HALMOZÓDÁSÁNAK TERÜLETI ÖSSZEFÜGGÉSEI

A 2015. évi mutlikációs-index településenkénti gyakorisági eloszlása alapján a magyarországi munkaerőpiaci térstruktúra területileg változatos képet mutat (2. ábra).

2. ábra: A mutlikációs index eloszlás- és sűrűségfüggvénye Magyarország településein, 2015

Figure 2 Distribution and density function of the multiplication index in the settlements in Hungary, 2015



Forrás: KSH alapján saját szerkesztés

Ezt igazolják a településcsoportonként (HH/egyéb) számított alakmutatószámok és kumulált gyakoriságok értékei is. Valamennyi vizsgált évben, bár a különbségek jelentősen csökkentek, a komplex programmal fejlesztendő települések körében a ferdeség mutatója alacsonyabb, negatív értéket vett fel, mint a kontrollcsoportban (2007-ben -0,9498; 2009-ben -0,28187; 2015-ben -0,894, szemben a komplex besorolás alá nem eső községek és városok -0,133-os, -0,028-as és -0,600-os értékeivel). Azaz a foglalkoztatási depresszió területére eső települések értékeinél az eloszlás súlypontja kevésbé tolódik el az alacsony mutlikációs index tartományok irányába. Az index értékei a két dimenzióban legkevésbé 2009-ben tértek el egymástól, növekedésével a különbségek ismét erősödtek, azonban nem egyenletesen, míg 2007-ben lényegesen több hátrányos helyzetű település esett a magasabb mutlikációs indexet adó tartományokba, addig 2015-re ez a különbség már árnyaltabbá vált.

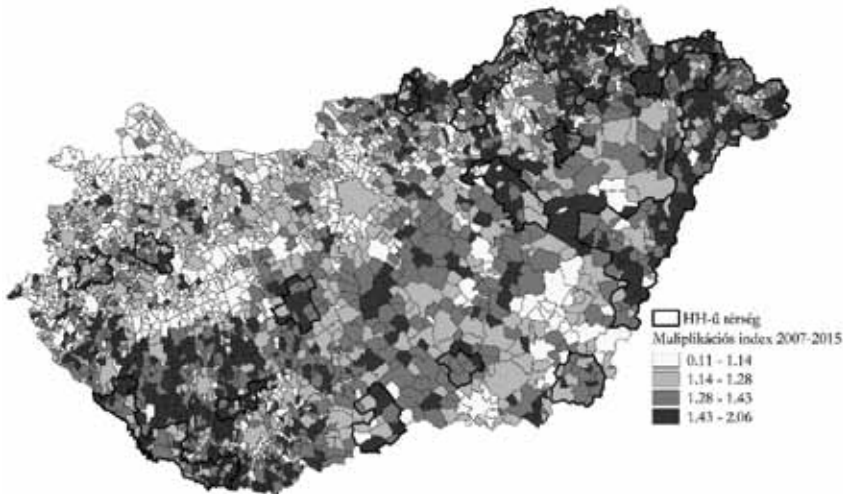
Míg a kumulált gyakoriságok esetében a kontroll-csoport településeinek 2007-ben mintegy ötöde rendelkezett 1-es, vagy kisebb multiplifikációs mutatóval, addig a komplex programmal fejlesztendő járások településeinek csak 6,1%-a. Bár a differencia a két településcsoport között a vizsgált években – ingadozások mellett – csökkent és 2009-re 13,4%-ra, 2015-re 9,8%-ra mérséklődött, a kontroll csoport településeinek 2014-ben még így is közel 19%-a, illetve 2015-ben 17%-a, míg a hátrányos helyzetű területeken csupán alig több mint 5,1-7%-a rendelkezett maximum 1-es értékkel. A depressziós munkaerőpiaci helyzetű területek esélyhátrányok halmozódása tekintetében vett kedvezőtlen pozícióját erősíti meg a 2. ábrán látható hátrányos helyzetű települések multiplifikációs mutató értékeinek eloszlását szemléltető görbe. Az eloszlás intenzív (10% körüli, illetve azt meghaladó) növekedést az 1,1-1,7 tartományban ér el. Ezzel szemben a kontrollcsoportban az eloszlási görbe meredeksége már a 0,9-es multiplifikációs index értéknél hasonlóan dinamikus emelkedésbe kezd. Az esélyhátrányok fokozott halmozódása 1-es érték fölött már megjelenik, az 1,5-ös szint pedig komoly feszültségekre utal, kifejezi, hogy a vizsgált tulajdonságok egyenletes eloszlása esetén a nyilvántartott álláskeresők felénél legalább 2 hátrány realizálódik. A hátrányos helyzetű települések kitettségé tehát a vizsgált időtávon enyhült, ugyanakkor érzékelhető maradt.

Számottevő változás következett be azonban a magas, legalább 2-es multiplifikációs indexszel rendelkező települések részaránya vonatkozásában. A primer munkaerőpiaci kereslettel összefüggésben, illetve az egyes ágazatokban tapasztalható munkaerőhiány okán a foglalkoztatók egyre nagyobb részben veszik fel a még rendelkezésre álló, aktív személyeket, amely csoporton belül így – racionális foglalkoztatókat feltételezve – törvényszerű a kevésbé hátrányos helyzetű személyek részarányának csökkenése, ezáltal pedig a multiplifikáció fokozódása. Ez egyaránt érinti a kedvező gazdasági helyzetű és alacsonyabb foglalkoztatási szintű régiókat is, sőt azokon a területeken, ahol a gazdasági aktivitás intenzívebb, a foglalkoztatók még jelentősebb mértékben képesek felvenni – szelektív módon – a kevésbé versenyképes munkaerőt is. A fenti összefüggést a számok igazolják. A munkaerőpiaci helyzet javulásával mindkét csoportban egyaránt emelkedett azon települések száma, amelyek multiplifikációs mutatója eléri, vagy meghaladja a rendkívül magas 2-es értéket. Ráadásul, ezen települések részaránya 3,1%-kal a kontroll csoport területein mintegy 1%-kal magasabb, mint a munkaerőpiaci szempontból kedvezőtlenebb helyzetű községekben és városokban. A növekmény különösen szembetűnő figyelembe véve, hogy az azonos érték 2007-ben mindössze 0,5-1% körül, 2009-ben 0,4-0,6%-nál járt mindkét területen. Ez egyben a rendelkezésre álló szabad erőforrás mennyiségének csökkenését is érzékelteti.

A multiplifikációs térszerkezet a teljes 2007-től 2015-ig tartó időszakra vetítve három elkülöníthető körzetre tagolódik. Ezek az elsősorban magas indexértékekkel jellemezhető hátrányos helyzetű területek, a magas szórású, vegyes multiplifikációjú településeket tartalmazó köztes zóna és a kedvezőbb halmozódási értékekkel jellemezhető erősebb pozíciójú településcsoportok (3. ábra). Ezen térségek azonban nem fedik hézagmentesen a relatív mutató által megjelenített „klasszikus” munkaerőpiaci-térbeli relációkat.

3. ábra: Az egyes települések érintettségi foka az esélyhátrányok halmozódásában, a Multiplikációs Index 2007 és 2015 között

Figure 3 Degree of involvement of settlements in the accumulation of disadvantages between 2007 and 2015



Forrás: KSH alapján saját szerkesztés

Bár kirajzolódik a kedvezőbb foglalkoztatási helyzetű zónák körvonala, azok kompaktsága sérül, szerkezetük mozaikossá válik, a magas multiplika-
cióval rendelkező települések előfordulása tehát nem szükségszerűen a magas munkanélküliséggel jellemezhető térségekben jelenik meg. Az északnyugati kedvező foglalkoztatási helyzetű területek kiterjedése Győr-Moson-Sopron megye területére szűkül. A balatoni övezet erős munkaerőpiaci pozíciója megmarad, hasonlóan a Dél-Alföld jobb foglalkoztatási helyzetű területeihez, ugyanakkor Közép-Magyarország versenyelőnye már nem vehető ki egyértelműen, jellemzően a Budapest környéki településekre szűkül. Új - az esélyhátrányok halmozódása tekintetében - depressziós övezetként jelenik meg Bács-Kiskun megye északi/északkeleti és Pest megye délnyugati csücske. A relatív mutató által megrajzolható munkaerőpiaci pozíciójához képest erős multiplika-
ciós érintettségű zóna fordul elő továbbá Zala és Fejér megye déli, és Pest megye délkeleti régiójában. Bár munkaerőpiaci helyzete tekintetében az ország kedvezőbb pozíciójú területeitől elmarad, a multiplika-
ció tekintetében foglalkoztatási viszonyainál lényegesen súlyosabb Somogy megye belső területeinek pozíciója is.

Budapest kedvező helyzete mögött a főváros foglalkoztatási szerepe, illetve az ezzel is összefüggésbe hozható szuburbanizáció áll. Feltűnő, hogy azok a kedvező relatív mutatóval rendelkező térségek, amelyekben a népesség növekedése volt megfigyelhető az elmúlt 20 évben, jellemzően alacsony vagy átlá-

gos multiplifikációs index értékekkel bírtak. Ez részben annak tudható be, hogy a népességnövekedés migrációs eleme valószínűsíthetően – az erősebb foglalkoztatási helyzettel összefüggésben – a jobb munkaerőpiaci pozíciójú csoportokat vonzza. A multiplifikáció kedvezőbb értékéhez a fiatal, képzett pályakezdő csoportok részarányának növelésén keresztül hozzájárul a fejlett felsőoktatási központok jelenléte is. A felsőoktatási intézmények nemcsak Budapesten, de a vidéki nagyvárosokban is érzékelhető pozitív hatást fejtenek ki a multiplifikáció értékére, a legnagyobb vidéki egyetemvárosok mutatói a vizsgált időszakban a jobb kategóriákba tartoztak. Ez a megállapítás összecseng a felsőoktatási intézmények gazdaságra gyakorolt kedvezőbb hatásaival és azok értékelésével (Kotosz B. et al., 2013).

Az északnyugat-magyarországi, illetve a Balatonfüredi, Balatonalmádi és Veszprémi járások esetében is igaz, hogy a differenciált (szakmunkás és felsőfokú végzettségű szakemberek iránt is igényt támasztó) munkaerő-kereslet kedvező helyzetű térséget hozott létre az autóipar, egyáltalán a gépipar áldásos hatásait élvező északnyugati határszakaszon.

Az átmeneti övezetben válik a leggyakoribbá, hogy az egyébként kedvezőbb rátájú települések – elsősorban községek – kedvezőtlen halmozódási szerkezetet mutatnak. A háttérhatások feltárása további vizsgálatot igényel, ugyanakkor megállapítható, hogy abban szerepet játszik egy-egy kedvezőbb munkaerőpiaci központ munkaerővonzó képessége is. Ez esetben azonban fontos különbséget tenni a korábban említett szuburbán területek és az egyéb típusú zónák között. A hatásmechanizmus utóbbiakban eltér, mivel ekkor nem új, képzett munkaerő áramlik a foglalkoztatási centrum közelébe, hanem az ott működő üzemek, jellemzően az ingázókon keresztül a részben aprófalvas perifériájukról vonzzák be a saját településükön relatív versenyelőnnyel rendelkező álláskeresőket. Ennek következtében a vonzott településeken élő halmozottan hátrányos munkanélküliek aránya emelkedik, amely a multiplifikációt növeli.

Igazán magas multiplifikációs indexű összefüggő zónák a komplex programmal fejlesztendő járásokban találhatóak, bár a különbségek a kontroll csoport relációjában folyamatosan csökkentek (a komplex programmal fejlesztendő járások esetében a mutató átlaga 2007-ben 1,389; 2009-ben 1,366; 2015-ben 1,335, míg a kontrollcsoportban 1,155; 1,193; 1,215 értékek adódtak). A kedvezőtlen gazdasági helyzet, illetve a gyengébb foglalkoztatási központok okán itt a hátrányos helyzetű álláskeresői csoportok számára az elköltözés jelenti az egyik alapvető kiutat a munkanélküliségből. Mivel erre jellemzően a jobb anyagi helyzetű és mobilitási fokú személyeknek nyílik lehetősége, a helyben maradó álláskeresők körében az esélyhátrányok halmozódása valószínűbb lesz. A vizsgált térségben ugyanakkor a romák részaránya is meghaladja az országos átlagot, ami tekintettel ezen álláskeresői csoport halmozottan hátrányos helyzetére, a munkaerő-kínálatban az esélyhátrányokban fokozottan érintettek előfordulását növeli.

A településszintű korrelációs vizsgálatok alapján a multiplifikáció területi jellegzetességeivel összefüggést mutató tényezők között első helyen szerepel a relatív mutató értéke, amely pozitív irányú kapcsolatot mutatott mindhárom évben

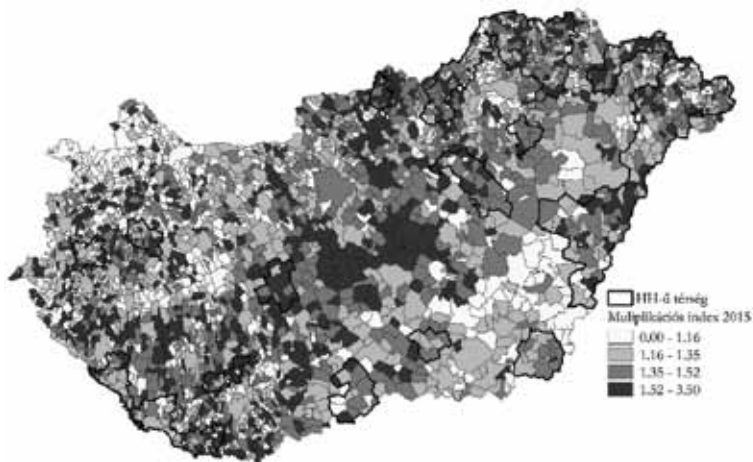
a halmozódás fokával^[4]. A kapcsolat logikus, a foglalkoztatási depresszió fokozódásával törvényszerű, hogy az esélyhátrányok halmozódásának szintje is egyre magasabb lesz. Érzékelhető ugyanakkor a kapcsolat erősségének enyhülése, azaz a komplex programmal fejlesztendő járások mellett a kedvezőbb foglalkoztatási mutatóval rendelkező területek is egyre fokozottabban érintettek a multiplikáció jelenségében.

A kapcsolat erősségében mutatkozó legerőteljesebb csökkenés ugyanakkor a multiplikáció és a jövedelmi helyzet relációjában adódott. Míg 2007-ben és 2009-ben -0,411-es, illetve -0,409-es korrelációs együttható jelent meg az egy főre eső összes települési jövedelem és a multiplikációs index értéke között, addig ez 2015-re -0,174-re csökkent^[5]. A jelenség tehát kezd elszakadni a települési szinten értelmezett kedvezőtlenebb jövedelmi helyzet problematikájától, az álláskeresőket a jobb módú községekben és városokban is érintheti a multiplikáció. Az összefüggés az álláskereső csoportján belül árnyaltabb, egyéni szinten az anyagi helyzet és az esélyhátrányok halmozódásának átlagos mértéke szignifikáns kapcsolatot mutatott, a rossz anyagi helyzetű személyek átlagos relatív esélyhátrány mutatója 0,43, az átlagos anyagi helyzetben élőkénél ez az érték már alig több mint 0,31, míg az átlag feletti anyagi helyzetűeknél 0,29-re mérséklődik^[6].

A térszerkezeti kép 2015-ben sem tért el számottevően a vizsgált időszak egészére vonatkozó mintától (4. ábra).

4. ábra: Az egyes települések érintettségi foka az esélyhátrányok halmozódásában, a Multiplikációs Index 2015-ben

Figure 4 Degree of involvement of settlements in the accumulation of disadvantages, 2015



Forrás: KSH alapján saját szerkesztés

[4] A Pearson-féle korreláció értéke 2007-ben 0,504, 2009-ben 0,498, míg 2015-ben 0,362, 0,01-es szignifikanciaszint mellett.

[5] A Pearson-féle korreláció, 0,01-es szignifikanciaszint mellett.

[6] ANOVA, F-próba értéke: 29,947, Sig. 0,000., Levene teszt értéke: 0,440, Sig. 0,644, Kolmogorov-Smirnov statisztika értéke 0,180, Sig. 0,000. A normalitás feltétele a próba alapján nem teljesül.

Az eloszlás vizsgálatánál igazolt módon a hátrányos helyzetű térség mozaikos, azonban a domináns településforma a halmozódás tekintetében fokozottan érintett típus marad. A kialakult térszerkezeti kép a 2009-től 2015-ig tartó a multiplifikációs index folyamatos emelkedésével jellemezhető időszak folyamatainak eredőjeként alakult ki. Az említett periódusban – és 2007–2015 relációjában is – a leginkább szembevetű jelenség a közép-magyarországi térség multiplifikációjának fokozódása, illetve a nagyobb népességszámú városok esetében a multiplifikáció-index növekedése.

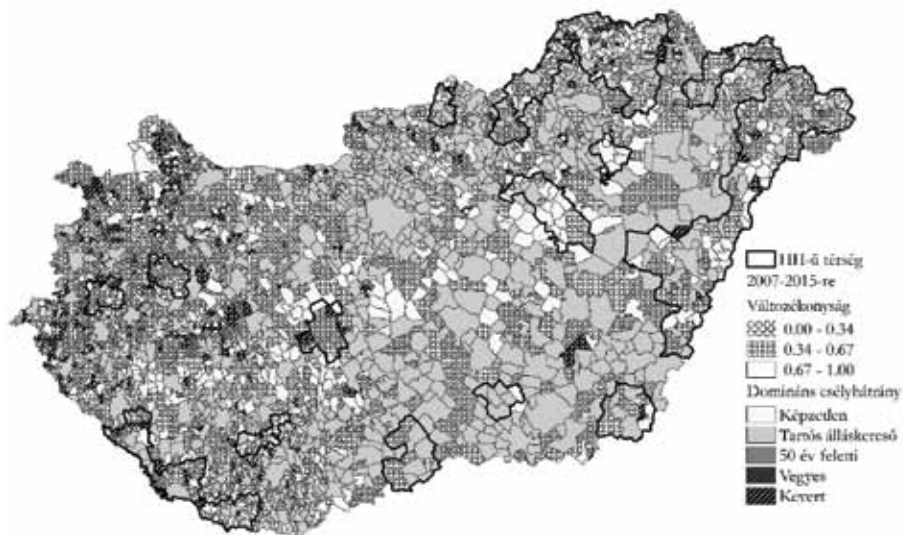
A multiplifikációs index csökkenése a vizsgált időszakban szinte kivétel nélkül (a települések 97%-a), annak volt köszönhető, hogy az álláskereső arányának mérséklődését meghaladta a hátrányos helyzetűek számában történő visszaesés – élükön a tartós álláskeresőkével –, így mindössze 1,2%-ot tettek ki azok a települések, amelyek az álláskereső számának dinamikus növekedése okán értek el kisebb multiplifikációs értékeket.

A növekvő halmozódással rendelkező települések csoportja azonban ennél differenciáltabb. Bár a domináns hatás (88,4%-os részaránnyal), itt is markáns, egyúttal abban áll, hogy az álláskereső arányának csökkenése lényegesen intenzívebb volt, mint a hátrányos helyzetűek összesített számának relatív mérséklődése. A foglalkoztatás bővülése itt nagyobb mértékben csökkentette az álláskereső számát, mint amennyire a hátrányos helyzetűek aránya csökkent, tehát elsősorban olyan személyek léptek ki az álláskeresői státuszról (elhelyezkedtek helyben, vagy külföldön, esetleg emigráltak), akik nulla, vagy egy esélyhátránnyal bírtak. Ezekben a térségekben és településeken a további bővülés meghatározó korlátja lehet, hogy a nem hátrányos helyzetű álláskeresői tartalék létszáma egyre szűkösebb, a hátrányos helyzetű személyek mozgósítása azonban többlet nehézségeket, így a hatékonyságnövelést is megnehezítő elemet jelenthet. Közel 8%-os részarányt értek el azok a községek és városok is, amelyekben emellett, hogy az álláskereső száma csökkent a hátrányos helyzetűek még növelték is részarányukat. Ez utóbbi településeken tehát a természetes szelektív piaci folyamatok mellett a hátrányos helyzetűek pozíciója további abszolút romlást mutatott.

6. AZ EGYES ESÉLYHÁTRÁNYOK SZEREPE A MULTIPLIKÁCIÓ TERÜLETI KÉPÉNEK ALAKULÁSÁBAN

A vizsgált esélyhátrányokkal rendelkező álláskereső foglalkoztatási helyzete a felmérés korábban bemutatott tapasztalatai alapján kedvezőtlenebb azoknál, akik az adott hátránnyal nem rendelkeznek, így az egyes településeken a még rendelkezésre álló gazdaságilag aktív munkaerő dinamizálásának meghatározó korlátja a multiplifikációban szerepet játszó domináns esélyhátrányok feloldása. A vizsgált, 2007-től 2015-ig terjedő időszakban domináns esélyhátrányként szinte kivétel nélkül a tartós álláskereső jelent meg, országos szinten 51,98%-os részesedéssel, amelyet a képzetlenség követett (36,72%-kal). A kevert/vegyes jellegűek 10%-ot éppen meghaladó részarányt képviseltek (5. ábra).

5. ábra: A nyilvántartott álláskeresőik körében leggyakoribb esélyhátrány településenként a 2007–2015-ös időszakban, illetve annak évenkénti változékonysága
 Figure 5 The most common disadvantage for registered jobseekers in the 2007–2015 period and its annual variability



Forrás: KSH alapján saját szerkesztés

A domináns esélyhátrányok köre területileg markáns eltérést mutat a komplex programmal fejlesztendő járásek és a kontroll csoport viszonylatában, a két térség a háttérhatásokban jelentősen különbözik^[7]. Előbbi térségben a képzetlenség lényegesen erőteljesebben van jelen, a települések több mint 51%-ban domináns, szemben a kedvezőbb helyzetű területek 32,6%-os arányával. A foglalkoztatási szempontból hátrányos helyzetű területek arculatát ezen esélyhátrány határozza meg. Általánossá válása mögött a probléma történeti beágyazottsága mellett meghatározó szerepe van a térséget sújtó szelektív migrációnak.

Ezzel szemben a kontroll csoport településein sokkal változatosabb a kép, munkaerőpiaci szempontból heterogénebbek, jelentős, mintegy 11%-ot tesznek ki a vegyes kategóriába tartozó települések (azaz amelyekben az esélyhátrányok közül több, holtversenyben állt az első helyen), míg ugyanez az érték a hátrányos helyzetű térségben a 7,5%-ot sem érte el. A kedvezőbb adottságú északnyugati, a balatoni és a központi régió helyzete különösen sajátos, a meghatározó esélyhátránnyal rendelkező falvak és városok közé nagyobb számban ékelődnek kevert/vegyes típusú települések is. Ez – az érintett területeken tapasztalható jellemzően magasabb fokú változékonysággal együtt – rámutat a helyi foglalkoztatás zavarainak kevésbé esélyhátrányfüggő jellegére. 2015-

[7] Pearson Chi-Square, 85,458, Sig. 0,000.

ben a kontroll-csoport települései voltak azok, amelyeket a tartós álláskeresés jobban sújtott, a települések közel 55%-t mint domináns esélyhátrány érintette. Ezen területeken meghatározó probléma, hogy a hátrányos helyzetű munkaerő egy jelentős része már hosszú ideje (fél évet meghaladóan) nem áll foglalkoztatásban, amely egyfelől felveti ezen esélyhátrány következményeinek veszélyeit, másfelől azonban rámutat, hogy a még álláskeresői státuszban lévők jelentős számban olyan személyek, akiket a munkaerőpiac valamely egyéb tulajdonságukkal összefüggésben hosszabb ideje nem volt képes mozgósítani.

A második legnagyobb előfordulási gyakorisággal a domináns esélyhátrányok körében a kedvezőbb munkaerőpiaci helyzetű településekre különösen jellemző módon az 50 év feletti kor rendelkezik. A tartós álláskeresésen túl tehát a munkaerőpiacon olyan hátrányos helyzetű személyek vannak nagyobb számban, akik életkorukból fakadóan maradtak le az álláshelyekért folytatott versenyben. Ezen esélyhátrány dominánssá válásában szerepet játszik, hogy míg a komplex programmal fejlesztendő járárok településein fiatalosabb a korstruktúra, addig a kontroll csoport érintett községeiben az időskorúak aránya lényegesen magasabb (ott, ahol az 50 év feletti kor domináns esélyhátránynak bizonyult 2015-ben, az időskorúak átlagos részaránya az állandó lakosságból megközelítette a 44,5%-ot, míg a képzetlenséggel elsődlegesen sújtott településeken csupán a 39%-ot)^[8].

A változékonyság, azaz, hogy mennyire volt stabil a teljes időszakban egy-egy esélyhátrány elsődlegessége, vonatkozásában különösen feltűnő az északnyugati országrész helyzete. A heterogenitás foka itt különösen magas, szemben az ország belső területeivel, illetve a szubperifériával. Ez egyfelől foglalkoztatáspolitikai szempontból jelentős, hiszen a vizsgált területeken komplexebb, több esélyhátrányra fókuszáló és rugalmasabb eszközök járhatnak hozzá jelentősen a helyzet orvoslásához, míg a kisebb változékonyságú országrészekben az elsődleges probléma megoldása hasonlóan erőteljes javulást eredményezhet. Másfelől azonban a heterogenitás alapvetően függ az álláskeresők átlagos számától, így annak mértékét részben az határozza meg, hogy általánosságban milyen tömeges a munkanélküliség jelensége az adott községben vagy városban^[9].

Eszerint a magas heterogenitással rendelkező településeken az átlagos álláskeresői szám mindössze 31,64 fő volt, szemben a felső kvartilisbe eső legalacsonyabb heterogenitású településeken mért 305,59 fős értékkel. Ennek megfelelően tehát a területi koncentráció ilyen jellegű megjelenésében közrejátszik az is, hogy az északnyugati határszakasz kisebb településeiben az álláskeresők abszolút száma alacsony. Ugyanez Budapest és térségében, illetve a városokban homogénebb domináns esélyhátrány megjelenését vetíti előre.

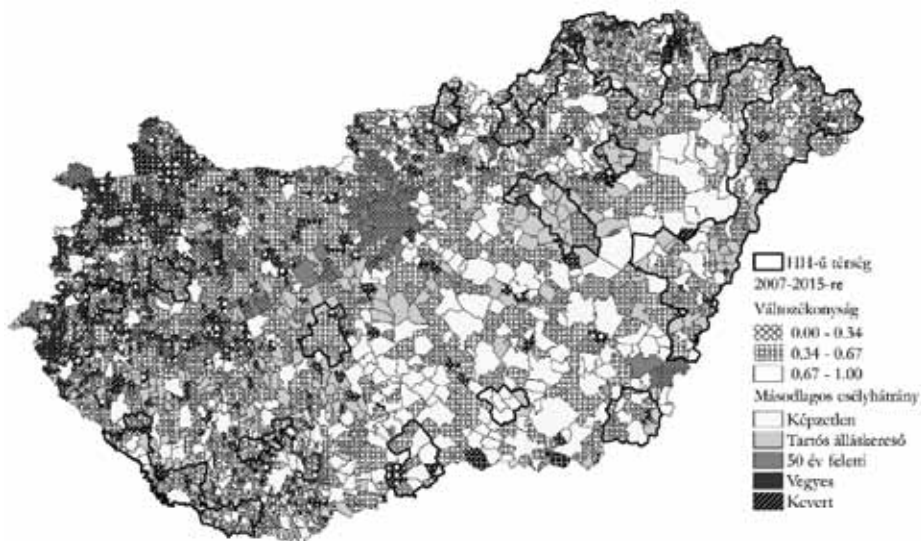
[8] ANOVA F-próba: 130,315, Sig.: 0,000, szóráshomogenitás feltétele nem teljesül, Levene teszt 28,97, Sig.: 0,000.

[9] ANOVA F-próba: 19,654, Sig.: 0,000, szóráshomogenitás feltétele nem teljesül, Levene teszt 32,05, Sig.: 0,000.

A másodlagos esélyhátrányok területi megoszlása mozaikos, a domináns esélyhátrányokénál némiképp változékonyabb, erősebb térbeli arculattal (6. ábra).

6. ábra: A nyilvántartott álláskeresők körében második leggyakoribb esélyhátrány településként a 2007–2015-ös időszakban, illetve annak évenkénti változékonyasága

Figure 6 The second most common disadvantage among the registered jobseekers in the 2007–2015 period and its annual variability



Forrás: KSH alapján saját szerkesztés

A különbségek két dimenzió mentén válnak kézzelfoghatóvá. Egyfelől a községek és városok országos szinten jelentősen eltérő képet mutatnak, míg a városokban a másodlagos helyen a képzetlenség, illetve az 50 év feletti kor a jellemzőbb, addig a községekben inkább a tartós álláskeresés és a vegyes jelleg dominálnak. Ráadásul a komplex programmal fejlesztendő járások városai különböznek a kontroll csoportban megjelenő mintától. Bár a képzetlenség mindkét típusban magas előfordulást mutatott a második helyen (közel 70%-ot), a hátrányos helyzetű területek városaiban inkább a tartós álláskeresés ért el még magas részarányt (28%-ot). Ezzel szemben hazánk további városaiban az 50 év feletti kor lépett a második helyre (15%-os részesedéssel szemben a komplex programmal fejlesztendő területeken tapasztalható 4%-kal).

Térségi szinten határozott törésvonal húzódik Zala megye középső terüleitől a Balaton-Székesfehérvár-Budapestten keresztül futó vonalon, amelytől északnyugatra a vegyes, kevert és 50 év feletti kor esélyhátrányok magasabb fokú változékonysággal állnak a második helyen. Ezzel szemben a vonaltól délkeletre szinte egyeduralkodó a tartós álláskeresés-képzetlenség páros. Annak ellenére, hogy a másodlagos esélyhátrány változékonysága meghaladja a dominánsét,

a térszerkezetben mutatkozó kettősség megmarad. A hátrányos helyzetű településeken a másodlagos esélyhátrány stabilitása is magasabb, mint a kedvezőbb adottságú térségekben. Általánosságban is igazolódott, hogy a halmozottan hátrányos helyzetű álláskeresők magasabb valószínűsíthető arányával rendelkező településeken a helyzet kialakulásában közrejátszó esélyhátrányok mintázata is markánsabb/letisztultabb, határozottabban rögzült.

7. ÖSSZEGRZÉS

A 2007-től 2015-ig terjedő időszakban az 50 év feletti foglalkoztatási helyzete a hátrányos helyzetű álláskeresői csoportok között különösen kedvezőtlennek bizonyult, az esélyhátrányok halmozódásának megjelenése tekintetében első helyen szerepeltek, őket az alacsony iskolai végzettségűek, majd a tartós álláskeresők követték. A gazdasági helyzet javulása és a közfoglalkoztatás együttesen eredményezték, hogy a vizsgált csoportok közül a tartós álláskeresők és az alacsony iskolai végzettségűek száma a válság éveiben tapasztalható értékekhez képest jelentősen csökkent.

Az egyes hátrányos helyzetű csoportok előtt álló kihívások a domináns esélyhátrány jellegétől függően eltérhetnek. Az alacsony iskolai végzettségűek esetében a megfelelő egzisztenciát biztosító álláshelyek szűkösége, a munkahelyekért folytatott versenyben tapasztalható lemaradás meghatározó problémák. A családoknál az egy főre eső jövedelem alacsony foka és a logisztikai nehézségek okoztak fokozott problémákat. Az 50 év feletti halmozottan hátrányos helyzetű álláskeresőknél a képzettséget érintő elavulás együtt járt a fiatal munkaerővel szemben tapasztalható versenyhátrányokkal és alacsonyabb mobilitási fokkal.

Az esélyhátrányok halmozódásának területi vizsgálata rámutatott, hogy a probléma erőteljesebben érinti a hátrányos helyzetű, komplex programmal fejlesztendő járásokat. A területi képből ugyanakkor folyamatos kiegyenlítődéss figyelhető meg. A multiplikáció megjelenik a kedvezőbb foglalkoztatási helyzetű térségekben is. Ennek oka többek között a foglalkoztatók szelektív munkaerő felvétele. A gyengébb gazdasági helyzetű térségekben a multiplikáció magas foka elsősorban a szelektív migráció és a hátrányos helyzetű álláskeresők magasabb népességben belüli részaránya következtében jelent meg.

Az esélyhátrányok halmozódását mérsékli a kedvező munkaerőpiaci környezet, amennyiben az együtt jár a szuburbanizáció, a munkaerő-beáramlás és/vagy valamely erős felsőoktatási központ jelenlétével. A jobb foglalkoztatási helyzetű központ jelenléte azonban önmagában korlátozottan vezet az esélyhátrányok halmozódásában való érintettség alacsony fokához.

A magyarországi multiplikációs térszerkezet három eltérő övezetre tagolódik. A kedvező multiplikációs helyzetű területek elsősorban Győr-Moson-Sopron megyére terjednek ki. Szintén erős a balatoni övezet munkaerőpiaci pozíciója, hasonlóan a Dél-Alföld jobb foglalkoztatási helyzetű területeihez. Közép-Magyarország versenyelőnye elsősorban a Budapest környéki településekre szűkül.

Az esélyhátrányok halmozódása tekintetében depressziós övezetként jelenik meg Bács-Kiskun megye északi/északkeleti és Pest megye délnyugati csücske.

A domináns esélyhátrányok vizsgálata országos szinten, a 2007–2015-ös időszakban a tartós álláskeresés elsődlegességét mutatta, amelyet második helyen a képzetlenség követett, jelentős területi differenciákkal. A komplex programmal fejlesztendő járásokban a tartós álláskeresés-képzetlenség a legjellemzőbb páros. A kontroll csoportban a vegyes jellegek mellett az 50 év feletti kor is meghatározó részarányban domináns esélyhátrányt.

A jelen vizsgálat tanulsága, hogy az esélyhátrányok eltérő kompozíciója különböző módon hat további részben munkaerőpiaci feszültségek megjelenésére és rögzülésére. A halmozottan hátrányos helyzet nagyobb mértékben képes rontani a munkaerőpiaci-területi esélyeket, mint egy-egy esélyhátrány önmagában. Ezzel összefüggésben a leghátrányosabb helyzetű térségek és álláskeresők munkaerőpiaci helyzetének tartós javításához szükséges, hogy az egyes foglalkoztatáspolitikai eszközök célirányosan reflektáljanak a különböző halmozódási típusok által létrehozott problémarendszerre, több elemében egyszerre mérsékelve a kialakult halmozódási hatásokat. Ehhez hozzájárul, ha az álláskeresők foglalkoztatása megfelelő fizetés és tartós elhelyezkedés mellett az elsődleges munkaerőpiaci struktúrákhoz minél közelebb valósul meg. A multiplikáció hatásait oldja továbbá a passzív és aktív foglalkoztatáspolitikai eszközök együttes alkalmazása, amennyiben megadja a szükséges anyagi biztonságot, valamint az álláskeresőket olyan célirányos programokra irányítja, amelynek szerkezetét speciális munkaerőpiaci pozíciójuk alapján dolgozták ki. Ez egyedi mentorálással kombinálva még magasabb fokon valósítható meg.

KÖSZÖNETNYILVÁNÍTÁS



Az Emberi Erőforrások Minisztériuma ÚNKP-17-4-I. kódszámú Új Nemzeti Kiválóság Programjának támogatásával készült

IRODALOMJEGYZÉK

- Ábrahám Á.-Kertesi G. (1996) A munkanélküliség regionális egyenlőtlenségei Magyarországon 1990 és 1995 között. A foglalkoztatási diszkrimináció és az emberi tőke váltakozó szerepe. *Közgazdasági Szemle*, 43, 7–8, 653–681.
- Balcsók I.-Koncz G. (2005) A Hajdú-Bihar megyei városok foglalkoztatási helyzetének alakulása a rendszerváltástól napjainkig. In: *A versenyképesség regionális, vállalati és intézményi dimenziói. Fiatal Regionalisták IV. országos konferenciájának CD kiadványa*. Széchenyi István Egyetem Multidiszciplináris Társadalomtudományi Doktori Iskola, MTA RKK Nyugat-magyarországi Tudományos Intézet, Győr.
- Balcsók I. (2000) Hátrányos helyzetű társadalmi rétegek az Északkelet-Alföld határ menti térségeinek munkaerőpiacán. *Tér és Társadalom*, 14, 23, 285–294.
- Benke M. (szerk.) (2006) *A felnőttek foglalkoztathatóságának növelésére irányuló*

komplex képzési modellek, különös tekintettel a hátrányos helyzetű csoportokra, javaslatok intézkedésekre: Kutatási zárótanulmány. Nemzeti Felnőttképzési Intézet, Budapest.

- Csaba E. (1999) A tartós munkanélküliség alakulása hazánkban. *Munkaügyi Szemle*, 43, 1, 18–21.
- Csoba J. (2010a) „Segély helyett munka.” A közfoglalkoztatás formái és sajátosságai. *Szociológiai Szemle*, 20, 1, 26–50.
- Csoba J. (2010b) A közfoglalkoztatás régi-új rendszere. Útközben az „Út a munkához” programban. *Esély*, 22, 1, 4–24.
- Csoba J. (1994) A tartós munkanélküliség hatása a családok anyagi helyzetének alakulására. *Esély*, 5, 6, 3–18.
- Fabula Sz. (2009) A fogyatékkal élők térhasználatának néhány problémája Békéscsabán. In: Belanka Cs.–Duray B. (szerk.): *Helyünk a világban. Alföldi válaszok a globalizáció folyamataira.* MTA RKK Alföldi Tudományos Intézet, Békéscsaba. 148–152.
- Fabula Sz. (2015) *A fogyatékoság, mint társadalmi-térbeli viszony földrajzi vizsgálata.* Doktori értekezés. Szegedi Tudományegyetem, Szeged.
- Fabula Sz. (2012) A sérült emberek társadalmi kirekesztődésének és a hozzáférhetőség problematikájának földrajzi vizsgálata települési léptékben. In: Nyári D. (szerk.): *Kockázat – Konfliktus – Kihívás: A VI. Magyar Földrajzi Konferencia.* SZTE TTIK Természeti Földrajzi és Geoinformatikai Tanszék, Szeged. 212–227.
- Frey M.–Gere I. (1992) A munkanélküliség szociális hatásai. *Esély*, 4, 3, 74–78.
- Gere I. (1994) A munkanélküliség társadalmi csapdái. *Eszmélet*, 6, 22, 1–42.
- Hudomiet P.–Kézdi G. (2008) Az aktív munkaerőpiaci programok nemzetközi tapasztalatai. *Kormányzás, Közpénzügyek, Szabályozás*, 1, 1, 3–37.
- Jósza Z. (1998) A munkanélküliség, a szociális ellátás, az ehhez kapcsolódó jogalkalmazás, valamint ezek finansiális problémái a helyi önkormányzatoknál. *Magyar Közigazgatás*, 48. 1, 59–62.
- Kluve, J.–Lechman, H.–Schmidt, C. (1999) *Active Labour Market Policies in Poland: Human Capital Enhancement Stigmatisation or Benefit Churing?* LICOS Discussion Paper, 80 p.
- Koncz K. (2010) Nők a parlamenti képviselők között – választás 2010. *Munkaügyi Szemle*, 4, 10, 98–101.
- Kotosz B.–Gaubard-Anderson, M. F.–Lukovics M. (2016) *The Local Economic Impact of Universities: An International Comparative Analysis.* Economic Development and Entrepreneurship in Transition Economies. Assessment of the last 25 years, going beyond transition. University of Banja Luka. pp. 598–610.
- Kovács Z. (1998) Szegénység, munkanélküliség, mint önkormányzati probléma. *Comitatus*, 8, 10, 16–23.
- Laki L. (1996) Falusias térségek, tömeges és tartós munkanélküliség és az alkalmi munka. *Társadalomkutatás*, 14, 3–4, 170–193.
- Lőcsei H. (2009a) *A gazdasági válság földrajza.* MKIK Gazdaság- és Vállalkozáselemzési Intézet, Budapest.
- Lőcsei H. (2009b) A válság földrajza: nyertesekből vesztesek. *Világgazdaság*, 4, 16, 1–16.
- Lőcsei H. (2010) A gazdasági világválság hatása a munkanélküliség területi egyenlőtlenségeire. In: Fazekas K.–Molnár Gy. (szerk.): *Munkaerőpiaci tükrök, 2010: Közelkép: A válság munkapiaci hatásai.* MTA Közgazdaságtudományi Intézet, Országos Foglalkoztatási Közalapítvány, Budapest, pp. 126–141.
- Lőcsei H. (2011) *Területi növekedési pályák Magyarországon, 1990–2008.* Budapest, ELTE Földtudományi Doktori Iskola.

- Muity Gy. (2016) Kutatás a hallássérült fiatalok esélyegyenlőségének javításáért In: Zádori I. (szerk.): *Alternatív munkaerőpiac: fejezetek munkatudományi, munkaerőpiaci kutatásokból 2008-2015*. PTE Kultúratudományi, Pedagógusképző és Vidékfejlesztési Kar, Pécs. 75-107.
- Nagy E.-Timár J.-Nagy G.-Velkey G. (2015) A társadalmi-térbeli marginalizáció folyamatai a leszakadó vidéki térségekben. *Tér és Társadalom*, 29, 1, 35-52.
- Nemeskéri Zs.-Muity Gy. (2016) A Lévai program munkaerőpiaci vonzáskörzetének térségi és szakirányú humánerőforrás térképe, kutatási összefoglaló. In: Zádori I. (szerk.): *Alternatív munkaerőpiac: fejezetek munkatudományi, munkaerőpiaci kutatásokból 2008-2015*. PTE Kultúratudományi, Pedagógusképző és Vidékfejlesztési Kar, Pécs. 9-41.
- O'Leary, C. J. (1998) *Evaluating the Effectiveness of Active Labour Programs in Hungary*. Upjohn Institute Technical Report. No. 98-013
- Planas, N. R.-Benus, J. (2006) *Evaluating Active Labour market Program sin Romania*. IZA Discussion Paper Series, No. 2464.
- Rimler J. (2004) Foglalkozás és végzettség. *Közgazdasági Szemle*, 51, 12, 1172-1187.
- Tésits R.-Alpek B. L. (2014a) Területi és strukturális jellegzetességek: A közfoglalkoztatás területileg eltérő lehetőségei Magyarországon 1. *Szociálpedagógia: Nemzetközi Szaklektorált Folyóirat*, 2, 1-2, 45-60.
- Tésits R.-Alpek B. L. (2014b) Változó funkciók, célok és fejlesztési lehetőségek: A közfoglalkoztatás területileg eltérő lehetőségei Magyarországon 2. *Szociálpedagógia: Nemzetközi Szaklektorált Folyóirat*, 2, 3-4, 84-96.
- Tésits R.-Alpek B. L. (2015) A közfoglalkoztatásban részt vevők esélyei és preferenciái: A közfoglalkoztatás területileg eltérő lehetőségei Magyarországon 3. *Szociálpedagógia: Nemzetközi Szaklektorált Folyóirat*, 3, 1-2, 110-115.
- Tésits R.-Székely É. (2007a) A részmunkaidős foglalkoztatás terjedésének lehetőségei. *Humánpolitikai Szemle*, 18, 4, 3-21.
- Tésits R.-Székely É. (2007b) An Atypical Reply for Social-economic Crisis: Part-time Employment in Hungary. In: Kryńska, E. (ed.): *Labour market, unemployment*. University of Lodz, Lodz. pp. 41-62.
- Tésits R.-Székely É. (2007c) The Possible Role of Part-time Employment in the Closing up of Underdeveloped Regions. *Modern Geográfia*, 2, 2, pp. 30-50.
- van Ours, J. C. (2000) *Do Active Labour Market Policies Help Unemployed Workers to Find and Keep Regular Jobs?* IZA Discussion Paper series, No. 121.
- Váradi M. M. (2004) *Az esélyegyenlőség jelene és javításának lehetséges módozatai a munkaerőpiaci versenyben, különös tekintettel a hátrányos helyzetű csoportokra*. MTA RKK Térségfejlesztési Kutatások Osztálya, A tudomány a gyakorlat szolgálatában. A foglalkoztatási szint bővítésének korlátai és lehetőségei. c. konferencia, 10 p.
- Velkey G. (2014) *Marginalizáció vidéken - sajátosságok és lehetséges beavatkozások. Tudáskészlet a magyar vidék fejlesztéséhez*, MTA és Magyar Nemzeti Vidéki Hálózat, a Vidékfejlesztési Minisztérium vidékstratégiáját támogató komplex kutatási program. 18 p.
- Vida Gy. (2016) A vidéki agglomerációk, agglomerálódó térségek és nagyvárosi településegységek versenyképességének sajátosságai In: Lengyel I.-Nagy B. (szerk.): *Térségek versenyképessége, intelligens szakosodása és újraiparosodása*. JATEPress Kiadó, Szeged. 204-222.
- 1991. évi IV. törvény a foglalkoztatás elősegítéséről és a munkanélküliek ellátásáról
- www.ksh.hu