

Az ipari parkok fejlődési sajátosságai és értelmezési különbségei a generációk véleményének tükrében



Az elmúlt évtizedekben az ipari területek számos drámai változáson mentek keresztül. Az 1970-es és 1980-as évektől a fordista tömegtermelést a posztfordista vállalatszervezés váltotta fel,^[2] a globalizáció következtében egyre több multinacionális vállalat alakult világszerte – beleértve hazánkat is,^[3] továbbá napjaink gazdaságának egyik legfőbb jellemzője, a tudás és annak felértékelődése^[4] szintén szerepet játszott az ipari területek átalakulásában. A lezajlott változások és szerkezetváltások következtében a terminológia terén is számos jelentésmódosulás figyelhető meg. Az ipari parkok elemzése során terminológiai zavarral találkozunk szembe magunkat, ami megnehezíti a kutatást – különösen igaz ez, ha nemzetközi szintre emeljük a vizsgálódást.

BEVEZETÉS

E tanulmány elsődleges célja, hogy felhívja a figyelmet az ipari parkokra vonatkozó elméleti és gyakorlati ismeretek fontosságára, elemezze az ipari parkok fogalmkörét és annak jelentésváltozásait, valamint a háttérben fellelhető okokat, továbbá kiemelve, hogy napjainkban olyan új terminusok is megjelentek a nyelvhasználatban, melyek pontosabban leírják az eredetileg ipari park elnevezéssel jelölt területek jelenlegi attribútumait és tevékenységi körét.

[1] Széchenyi István Egyetem, Regionális- és Gazdaságtudományi Doktori Iskola, PhD hallgató (kecskes.petra@sze.hu).

[2] Rechnitzer J. (2002): Az ipari park mint a regionális politikai eszköze. In: Buzás N. – Lengyel I. (szerk.) (2002): *Az ipari parkok fejlődési lehetőségei: regionális gazdaságfejlesztés, innovációs folyamatok és klaszterek*. SZTE-GTK, JATE-Press, Szeged. 77–92.

[3] Ablonczyné Mihályka, L. (2009): *Business Communication between People with Different Cultural Backgrounds*. Conference of the International Journal of Arts and Sciences, Vol. 1., Issue 19. 122.

[4] Bell, G. G. – Zaheer, A. (2007): *Geography, Networks and Knowledge Flow*. Organization Science, Vol. 18., Issue 6. 955–972.; Gallaud, D. – Torre, A. (2004): Geographical Proximity and the Diffusion of Knowledge. In: Fuchs, G. – Shapira, P. – Koch, A. (eds.): *Rethinking Regional Innovation*. Springer, USA. 127–146.; Saari, S. – Haapasalo, H. (2012): *Knowledge Transfer Processes in Product Development – Theoretical Analysis in Small Technology Parks*. Technology and Investment, Vol. 3., Issue 1. 36–47.

Vizsgálatom során abból a feltételezésből indulok ki, hogy az *ipari park* fogalma nagyon általános kategória, azonban mivel a hazai megjelenésétől kezdődően számos nyelvi regiszterben megszilárdította helyét, a terminussal kapcsolatos korrekciós változások nehezen elérhetőek. A különböző regiszterekben – mind a hazai, mind a nemzetközi irodalomban – megfigyelhető beépülés nyomon követhető, ide sorolva a regionális tudományban használatos legmagasabb absztrakciós fokú nyelvhasználatot, és a tudományos-ismetterjesztő szintet is.

Az elméleti keretek kijelölésekor szükséges a témához kapcsolódó definíciók meghatározása és pontos leírása. Mivel az ipari parkokkal foglalkozó irodalmak áttekintése során számos terminussal és számos megközelítéssel találtam szembe magam, jelen írásban ismertetem a hazai és a nemzetközi irodalmakból ismert fogalmakat, és törekszem azok szintetizálására.

A tanulmány első része elméleti áttekintést ad az ipari parkokról, részletes leírást történelmükről, fejlődésükről és bemutatja a különféle ipari park típusokat, főbb jellemzőikkel együtt. A második fejezet foglalkozik az empirikus kutatással, a kutatás módszertanának áttekintésével, a kutatási kérdések és hipotézisek, valamint a legfontosabb eredmények bemutatásával. Végül az eredmények kiértékelése, és a főbb következtetések, javaslatok kerülnek megfogalmazásra.

AZ IPARI PARKOK KIALAKULÁSA

Az 1960-as évektől a termelési rendszerek átalakulásával és a technológia korszakváltásával^[5] a fejlett nyugati országokban megkezdődött az ipari parkok létesítése, elsősorban a feldolgozóiparhoz kapcsolódóan.

A „fordista” tömegtermelés képtelen volt választ adni az 1970-80-as évek kihívásaira (mint például az ipari csúcstechnológiák és a szolgáltatások robbanásszerű terjedése), ezért szükségessé vált az addig működő rendszer átgondolása. Mind a gazdaságban, mind a társadalomban előtérbe kerültek a decentralizált és rugalmas rendszerek, a kis- és középvállalatok száma is emelkedni kezdett.^[6]

A földrajzilag egymás közelében elhelyezkedő termelő üzemek a fizikai közelségből fakadó pozitív externális hatásokat tapasztaltak meg, melyet szem előtt tartva arra törekedtek, hogy az adott (ipari) területen belül együttesen hozzanak létre és tartsanak fenn infrastrukturális kapcsolatokat és különféle közös létesítményeket, melyekhez az idő előrehaladtával egyre több szolgáltatás is (pl. vendéglátás, biztonsági szolgálat stb.) kapcsolódott. Míg korábban spontán módon érzékelték az egymás melletti elhelyezkedés pozitív

[5] Benko, G. (1991): *Géographie des technopoles*. Masson, Paris.

[6] Kumar, K. (20052): *From Post-Industrial to Post-Modern Society*. Blackwell Publishing, Oxford.; Rakusz L. (2001): *Ipari parkok 1994-2000*. IPE, Budapest.; Tylecote, A. (1995): *Technological and Economic Long Waves and their Implications for Employment*. New Technology, Work and Employment, Vol. 10., Issue 1. 3-18.

hatásait, addig később már tudatosan törekedtek a koncentráció kialakítására. A termelés koncentráltabb, az üzemek és azok csoportosulásai gyakran a városok szélére települtek, létrehozva az első ipari parkokat.^[7]

A kelet-közép-európai országokban, így hazánkban is az 1990-es évek elején jelentek meg az ipari parkok, és kezdődött meg a parkok „alapítási hulláma”^[8] a fejlett országokhoz képest pár évtizednyi fáziskéséssel. A poszt szocialista országokban megpróbálták adaptálni a nyugat-európai államokban alkalmazott és jól bevált módszereket, több-kevesebb sikerrel. Ezekben az országokban a központi kormányzat szerepe jóval erősebb volt, és a regionális különbségek az ipari parkok alapításának idejében és azok fejlődési pályáiban is megmutatkoztak.

Bár az ipari parkok létrehozásának üteme lassult hazánkban,^[9] az emberek szemében még mindig a gazdasági fejlődés letéteményeseiként jelennek meg. Napjainkban a mennyiségi mutatók helyett egyre inkább a minőségi faktorokra helyeződik a hangsúly, valamint a már kialakult, illetve „ipari park” címet viselő parkok fejlesztése vált elsődleges céllá, hiszen a parkok a „területfejlesztés fontos eszközei”^[10] is egyben.

Az ipari parkok létrehozásuktól kezdve folyamatos változáson, pontosabban fejlődésen mennek keresztül, továbbá újabb és újabb park típusok jelennek meg világszerte. Tiner (2011) tanulmányában részletes összefoglalót ismertet az ipari parkok fejlődéséhez kapcsolódó elemzések nemzetközi trendjeiről, mely az ipari parkok fejlődésének történetét és az egyes parktípusokat is bemutatja.

Nemcsak az ipari park mint entitás, hanem maga a fogalom is „futótűzként” terjedt Magyarországon a nyelvhasználatban és a köztudatban is. A szó az angol 'industrial park' kifejezés tükörfordításaként került a magyar szókincsbe,^[11] mely szintén hozzájárult a kifejezés nehéz meghatározásához, értelmezhetőségéhez. A gyors térnyerés hátterében az ipari parkok kiépítésének üteme is szerepet játszott, és mivel a létrehozásukat nagy publicitás övezte, nem lehetett gátat szabni a fogalom széles körű terjedésének, valamint viszonylag gyors nyelvhasználati beágyazódásának sem.

Bár az ipari parknak számos típusa jelent meg az utóbbi években, és ezek a típusok is egyre relevánsabb szerepet töltenek be a gazdaságban, az ipari park elnevezés még mindig népszerű és széles körben használt – noha a hagyományos

[7] Rechnitzer J. (2002): Az ipari park mint a regionális politikai eszköze. In: Buzás N. – Lengyel I. (szerk.) (2002): *Az ipari parkok fejlődési lehetőségei: regionális gazdaságfejlesztés, innovációs folyamatok és klaszterek*. SZTE-GTK, JATE-Press, Szeged. 77-92.

[8] Az ipari parkokra a magyar gazdaságban a helyi és a nemzeti gazdasági és ipari fejlődés zálogaként tekintettek az 1990-es évek kezdetén, melyet a számadatok is alátámasztanak: 1997-től, vagyis az ipari park cím adományozásától kezdve a millenniumig több mint száz ipari parkot alapítottak Magyarországon. Kiss (2013): i. m. 14.

[9] Kiss É. (szerk.) (2013): *A hazai ipari parkok különböző dimenzióban*. Dialóg-Campus Kiadó, Budapest-Pécs.

[10] Tiner T. (2011): *Az ipari parkok elérhetőségének szerepe a nemzetközi és hazai szakirodalomban*. Földrajzi Közlemények, 135. évf., 3. sz. 291.

[11] Buzás N. – Lengyel I. (szerk.) (2002): *Az ipari parkok fejlődési lehetőségei: regionális gazdaságfejlesztés, innovációs folyamatok és klaszterek*. SZTE-GTK, JATE-Press, Szeged.; Lengyel Imre – Kosztopulosz, Andreász – Imreh Szabolcs (2002): Az ipari park fogalmköre és kategóriái. In: Buzás Norbert – Lengyel Imre (szerk.) (2002): i. m. SZTE-GTK, JATE-Press, Szeged. 55-76.

értelemben vett ipari park fogalommal már csupán néhány hazai park jellemezhető. A következő fejezetben áttekintem a hazai és nemzetközi szakirodalomban található ipari park meghatározásokat, valamint a parkok tipizálását.

AZ IPARI PARK MINT TERMINUS ÉRTELMEZÉSE

Fóris munkájában a terminust „*egy meghatározott tárgykörön belüli fogalmat jelölő lexéma, szám, jel, vagy ezek kombinációjaként*” definiálja.^[12] Cabré (2003) szintén egységként, a tartalom és forma osztatlan egységeként határozza meg a terminus fogalmát. A terminus fő jellemzőit a fogalommal szemben támasztott legfontosabb alapkövetelmények fényében határozhatjuk meg.^[13]

- specifikus lexikai egység,
- mely egy adott diszciplínán belül meghatározott fogalmat jelöl,
- melyet az adott szakterülettel foglalkozó szakemberek használnak,
- és a szakterület rendszerén belül egyes terminusok összefügg(het)nek más tagokkal is.

Az ipari parkra mint terminusra vonatkoztatva azt mondhatjuk, hogy az megfelel a kritériumoknak, hiszen:

- olyan specifikus lexikai egység, mely két szóból áll,
- a fogalmat alkalmazó diszciplína a regionális tudomány,
- a meghatározást a regionális tudománnyal foglalkozó szakemberek használják,^[14]
- továbbá a szakterületen belül a terminus más tagokkal is összefügghet.

Az *ipari park* többértelmű fogalmi meghatározását megtalálhatjuk regionális gazdaságtannal foglalkozó szakemberek tanulmányaiban, ám valamennyi szerző már az írás legelején megállapítja, hogy nincs konszenzus az ipari park fogalmára vonatkozóan. Salonen felismeri, hogy „*az ipari parkok megnevezésére országonként eltérő kifejezéseket, szinonimákat használnak, különböző fejlődési hátterük és létrehozásuk eltérő okai miatt*”.^[15]

A hazai ipari parkokkal foglalkozó kutatások és tanulmányok jelentős része az 1990-es évek végén, a 2000-es évek elején jelent meg, és számos aspektusból vizsgálta a parkokat. Ha a legegyszerűbb definíciót vesszük alapul, akkor az ipari parkokat „*ipari hasznosításra előkészített területeknek*” tekinthetjük,^[16] ám a 21. században ez a meghatározás nem teljes mértékben állja meg a helyét, ugyanis a legtöbb parkban nem kizárólagosan ipari termelőtevékenységet végeznek.

[12] Fóris Á. (2005): *Hat terminológia lecke*. (Lexikográfia és terminológia kézikönyvek 1.) Lexikográfia Kiadó, Pécs. 37.

[13] Ablonczyné Mihályka, L. - Ziskáné Kiczenko, K. (2012): *The Terminology of Regional Economics from the Economist's and the Linguist's Points of View*. Hungarian Terminology, Vol. 5., Issue 2. 251-259.

[14] Megjegyzést kíván az állítás, hiszen bár megjelenik a fogalom a regionális tudományban, számos más terület is alkalmazza, továbbá a jelentéstartalma is más lehet - függően attól, hogy mely szakterület képviselője használja a terminust vagy éppen milyen összefüggésben.

[15] Salonen, T. (2010): *Strategies, Structures, and Processes for Network and Resources Management in Industrial Parks*. The Cases of Germany and China, Josef Eul Verlag GmbH, Lohmar-Köln. 80.

[16] Kiss É. (2013): i. m. 13.

Rakusz így fogalmaz: „Az ipari park olyan telepszerűen létesített ipari és szolgáltató létesítmények együttese, amely főként kis- és középvállalkozások számára a kor színvonalán képes biztosítani a korszerű gyártmányok előállításához, a modern technológiák alkalmazásához nélkülözhetetlen feltételeket.”^[17] Az ipari park a termelőtevékenység zavartalan működéséhez nemcsak fizikai infrastruktúrát,^[18] hanem különféle szolgáltatásokat^[19] bocsát a park „lakóinak” rendelkezésére, ezáltal segítve azok mindennapi tevékenységét.

A német ipari parkokkal foglalkozó irodalomban is ehhez hasonló definíciót találunk, mely Müggenborg és Bruns nevéhez fűződik, akik szerint az ipari parkok „ipari hasznosítású területek, ahol egy lehatárolt területen többnyire jogilag független vállalkozások szoros együttműködést építettek ki egymással a termékek és a szolgáltatások tekintetében, és ahol a park felhasználói rendszerint osztoznak a különféle, magánszektori megállapodásokon alapuló infrastruktúrális létesítményeken, mint például a szennyvízrendszeren, gázvezeték-hálózaton stb.”^[20]

Egy másik megfogalmazás szerint az ipari parkok olyan „létesítmények, melyek egy területileg behatárolt ingatlanon infrastruktúrával és szolgáltatásokkal kedvező feltételeket (...)”^[21] biztosítanak a betelepülő vállalkozásoknak”. Elsősorban kis- és középvállalkozások támogatásával, „a hazai és külföldi tőke bevonásával (...)”^[22] innovációt valósítanak meg, előnyben részesítik az exportorientált termelést növelő késztermékgyártó és beszállító vállalkozásokat, valamint segítik a hazai szellemi tőke bevonását, az ipari és egyetemi kutatóhelyek bekapcsolódását.”^[23] A meghatározás a parkok valamennyi jellegzetességét és egyben tipizálását is magában foglalja, melyet részletesen a következő fejezet tartalmaz.

Az ipari parkok számos esetben ingatlanfejlesztő projektek eredményeként jelennek meg, amikor a kiépített ingatlanok bérbeadása és a betelepülők számára nyújtott szolgáltatások kerülnek a középpontba.^[24]

Magyarországon a 23/2013 (II. 1.) kormányrendelet határozza meg az ipari parkok fogalomkörét, tipizálását, és megadja az ipari park cím elnyerésének feltételeit is. A kormányrendelet értelmében az ipari park „általános ipar- és területfejlesztéssel foglalkozó, infrastruktúrával ellátott területtel rendelkező, fejlesztő, termelő és szolgáltató tevékenységet folytató, működésre és innovációra törekvő,

[17] Rakusz L. (2001): i. m. 21.

[18] A fizikai infrastruktúra közé sorolható többek között az energia, a víz, a telefon, illetve a szennyvíztisztítás biztosítása (Uo. 22.).

[19] Az ipari parkok esetében a szolgáltatásokat szellemi infrastruktúráként értelmezhetjük, melyek között megtalálható a marketing, a logisztika, a PR, a különféle tanácsadói tevékenység stb. területe is (Uo. 22.).

[20] További, a szerzők által felsorolt infrastruktúrális létesítmények: szennyvíztisztító telep, utak, biztonsági szolgálat, étkeztetés (Müggenborg – Bruns, 2003, 14.). Forrás: Müggenborg, H.-J. – Bruns, J. (2003): *Chemieparcs - Wirtschaftliche und Rechtliche Aspekte*. Hütlig GmbH & Co. Kg., Heidelberg, 14.

[21] Megvehető, lízingelhető vagy bérelhető telkeket, épületeket biztosítva Rakusz (2001) i. m. 22.

[22] Elsősorban olyan innovációt realizálnak a parkok, amely hozzájárul az ipari szerkezet átalakulásához azáltal, hogy korszerű termékeket állít elő modern technológiák alkalmazásával, mindent úgy, hogy közben a környezetet se károsítsa.

[23] Uo. 22.

[24] Uo.

„Ipari Park” címmel rendelkező szervezet”.

A parkok Finnországban szintén fontos szerepet töltenek be a gazdaságban, és mivel a meglévő definíciók többsége hiányos, néhány finn kutató egy új fogalom meghatározása mellett döntött. „Egy ipari parkot lehatárolt területen működő, egymástól független termelővállalatok alkotnak, amelyek megosztják az infrastruktúrát és bizonyos esetekben egyes épületeket is egymással. (...) Egy másik alapvető jellemzője az, hogy egyik fő termelő vállalatnak sincs domináns szerepe a többi vállalat felett, amely azt jelenti, hogy egyik vállalat sem tekinthető a terület birtokosának. Ez az egyik legfontosabb különbség a hagyományos ipari területekkel összehasonlítva.”^[25] A finnek által meghatározott koncepcióval ellentétben a magyar fogalmak egyike sem említi a parkon belüli vállalatok közötti együttműködést és annak fontosságát.

Akárcsak hazánkban, Kínában is kiemelkedő szerep jut az ipari parkoknak, melyek működésétől a távol-keleti országban a gazdaság további fejlődését, versenyképességének növekedését várják. Ben és Wang (2011) úgy vélik, hogy „az ipari parkok fejlesztése fontos politikai eszköz, amelyet számos iparosodott országban alkalmaznak (...) és amely nemcsak munkalehetőségeket teremt, hanem növeli a városok jövedelmezőségét, továbbá fenntartja az ország versenyképességét”.^[26]

Markó (1999) az ipari parkokat gyűjtőfogalomként azonosítja, amely valamennyi esetben az ipari tevékenység térbeli koncentrációját, sűrűsödését foglalja magában, amelynek a parkok alaptevékenysége alapján számos típusa létezik.

A bemutatott fogalmi meghatározásokból kitűnik, hogy felsorolhatóak az ipari parkokat jellemző közös elemek, mint például a parkok területe, tulajdonosa és annak szolgáltatást nyújtó tevékenysége, infrastruktúrája, továbbá az ott végzett értéktéremtő tevékenység is. Jelen tanulmányban az ipari parkot olyan lehatárolt ipari területként és szervezetként értelmezem, amely egymástól független, termelő és szolgáltató tevékenységet végző vállalatoknak ad otthont, melyek mindegyike számára biztosított a parkon belüli mindennemű infrastruktúrához való hozzáférés, továbbá amely elősegíti az innovációk létrehozását, megosztását és terjedését, ezáltal fontos ipar- és területfejlesztési eszközként funkcionál az ország gazdaságában.

AZ IPARI PARKOK TÍPUSAI

A gazdaság fejlődésével párhuzamosan az ipari területek is fokozatos változáson mennek keresztül, ahogy ez az ipari parkok esetében is megfigyelhető. A parkok többségére jellemző alapvető attribútumok mellett, a parkok egyes típusait az adott területen végzett alaptevékenységek, alapfunkciók alapján különböztetik meg egymástól.

Mondhatjuk, hogy minden ipari park különbözik más ipari parkoktól és egy adott ipari park is folyamatosan változik. Az Európai Unió értelmezése szerint a

[25] Heikkilä, A.-M. – Malmén, Y. – Nissilä, M. – Kortelainen, H. (2010): *Challenges in Risk Management in Multi-Company Industrial Parks*. Safety Science, Vol. 48. 432.

[26] Ben, T.-M. – Wang, K.-F. (2011): *Interaction Analysis among Industrial Parks, Innovation Input, and Urban Production Efficiency*. Asian Social Science, Vol. 7., Issue 5. 57.

parkok képesek alkalmazkodni a változó szükségletekhez, melyből sokszínűségük is következik.^[27] A parkok küldetése szerint négy csoportot különböztet meg:

1. tudományos park,
2. technológiai park,
3. innovációs központ,
4. kereskedelmi park.

Az 1. számú táblázat az ipari parkok tipizálásával foglalkozó szerzők kategorizálását foglalja össze, melyben a felsorolás a térbeli kiterjedés sorrendjét is mutatja.

1. táblázat: Az ipari parkok típusai, kategóriái

Szerző	Benko (1991)	Pálmai (1996)	Rakusz (2001)	Scandizzo (2001)
Az ipari parkok típusai	3 kategóriát különít el: - Technológiai park - Technológiai pólus - Technopolisz További meghatározásai (gyakorlat figyelembe vételével): - Innovációs centrum - Inkubátorház - Tudományos park - Technológiai park - Üzleti és kereskedelmi park - Legkorszerűbb ipari zónák	8 kategóriát határoz meg: - Tudományos park - Technológiai park - Innovációs központ - Kereskedelmi park - Technopolisz - Technológiai pólus - Technológiai körzet - Vállalkozási övezet	6 csoportot alakít ki: - Inkubátor (alapító központ) - Üzleti (és innovációs) központ - Technológiai centrum/park - Tudományos park - Ipari park (/övezet) - Technopolisz	6 kategóriát definiál: - Tudományos park - Kutató park - Technológiai park - Innovációs központ - Üzleti park - Üzleti inkubátor központ Az üzleti inkubáció intézményeinek típusai: - Klasszikus üzleti inkubátorok - Ipari hasznosításra előkészített területek - Export feldolgozóipari zóna - Tudományos park - Virtuális üzleti inkubátorok - Klaszterek, hálózatok

Forrás: Benko (1991), Pálmai (1996), Rakusz (2001) és Scandizzo (2001) munkái alapján saját szerkesztés.

Az 1. táblázat meghatározásait alapul véve tudományos parknak az a park tekinthető, amely felsőoktatási intézmény vagy valamilyen kutatóközpont közelében helyezkedik el, és amely közvetítő szerepet tölt be, ezáltal összeköti a tudományt a gyakorlattal.

A technológiai parkok a legfejlettebb technológiákat hasznosító cégeknek adnak otthont, ahol a termelése a fő szerep, a kutató tevékenység eredményeit hasznosítják a termelés során – ellentétben a tudományos és kutató parkokkal, ahol a kutatás-fejlesztés az elsődleges. Elsősorban innovatív nagyvállalatok tömörüléseként fogható fel.^[28]

A technológiai pólus a város- és területfejlesztés szaknyelvében használatos fogalom, mely főként gazdasági húzóágazatok együtteseként értelmezhető.

[27] EESC (2006): *Opinion of the European Economic and Social Committee on 'The Role of Technology Parks in the Industrial Transformation of the New Member States'*. Official Journal of the European Union, 2006/C64/11. 51-57.

[28] OECD (2011): *Regions and Innovation Policy. OECD Reviews of Regional Innovation*. OECD Publishing. Elérhető: <http://dx.doi.org/10.1787/9789264097803-en>. Letöltés: 2014.06.13.

Egy adott régió húzóágazatainak csoportosulását jelenti, melyek közvetítő szerepet töltenek be – a regionális, illetve a helyi ipart segítik a technológia átadásával, közvetítésével.^[29]

Az inkubátorok különféle típusai gyakran egyetlen épületet jelentenek – sok esetben ipari parkokon belül –, melyek feladata az induló vállalkozások segítése különféle szolgáltatásokkal, tanácsadással.

A tudás és az információ felértékelődésével párhuzamosan, a tudományos parkok és a különféle inkubációs intézmények egyre magasabb arányt képviselnek a fejlett gazdaságokban, melyek elsődleges célja a tudás és a különféle erőforrások megosztásának biztosítása.^[30] Ez a megközelítés arra enged következtetni, hogy a tudományos parkok az ipari parkok sajátos típusai, ám e parkok esetében az ipari termelőtevékenység háttérbe szorul, és helyette a tudás agglomerációja kerül előtérbe. Hazánkban ezt a „trendet” vették figyelembe, amikor a parkokról szóló kormányrendeletben már nem csak ipari parkokat említettek, hanem a tudományos és technológiai parkok definícióját is megadják. A rendelet szerint tudományos és technológiai park „*az az ipari park, mely elsődlegesen tudásintenzív, technológiai innovációval foglalkozó vállalkozások fejlődésének elősegítésére jött létre vagy ilyenként működik*”.^[31]

Összességében elmondható, hogy valamennyi szerző felhívja a figyelmet arra, hogy az ipari terület küldetését, illetve alaptervékenységét szükséges alapul venni, amikor annak megnevezését és a releváns definíciót megválasszuk.

AZ EMPIRIKUS KUTATÁS CÉLJA ÉS MÓDSZERTANA

Bár a szakirodalmi áttekintés rámutatott az ipari park definíciók sokszínűségére, valamint arra, hogy a terminus számos változáson ment keresztül az utóbbi évtizedekben, mindezt a gyakorlatban is igyekeztem nyomon követni. A kvantitatív kutatás 2014 márciusában vette kezdetét, a lekérdezés jelenleg is folyamatban van, ennél fogva e tanulmány a rendelkezésre álló adatokat dolgozza fel, mutatja be.

Vizsgálatomat arra alapoztam, hogy a laikus, hétköznapi emberek^[32] ipari parkokkal kapcsolatos véleményéről, gondolatairól, attitűdjeiről leginkább egy kérdőíves felmérés segítségével szerezhetők információk. A kutatás e típusa alkalmas arra, hogy egy adott területet – jelen esetben az ipari parkok témakörét, fogalmát és a hozzá kapcsolt jelentéstartalmakat – feltárjunk és alaposabban megismerjünk úgy, hogy számszerűsíthető adatokkal dolgozzunk.^[33]

[29] Lengyel Imre – Kosztópulosz, Andreász - Imreh Szabolcs (2002): i. m. 55–76.

[30] Nurutdinova, A. (2012): *Future Research of Science Parks and Incubators: Overall Analyses*. International Journal of Advanced Studies, Vol. 2., Issue 1.

[31] 23/2013 (II. 1.) kormányrendelet az ipari parkokról szóló 297/2011. (XII. 22.) Korm. rendelet módosításáról.

[32] Hétköznapi, illetve laikus válaszadók alatt olyan egyéneket értek, akik nem foglalkoznak tudományosan és/vagy szakmai értelemben ipari területekkel, ipari parkokkal, vagyis akik nem professzionális válaszokkal szolgálnak az ipari parkokkal kapcsolatban.

[33] Malhotra, N. K. (2005): *Marketingkutatás*. Akadémiai Kiadó Zrt., Budapest.

Az adattisztítást követően^[34] a végső minta elemszám 400 fő lett, a kezdeti 415 válaszadó közül tizenöten nem feleltek meg a kiválasztási kritériumnak, vagyis a földrajzi lehatárolásnak. A kvantitatív kutatást a Nyugat-Dunántúli Régióban végzem, a jelenleg közölt adatok arra a 400 főre vonatkoznak, akik mindegyike Győr-Moson-Sopron megyében él.

A kvótás mintavételi technikára esett a választásom, hiszen e nem véletlen mintaválasztási módszer során előre definiált attribútumok alapján kerülnek a mintába az egyének, oly módon, hogy a teljes mintában ugyanolyan legyen a kiválasztott jellemzők elosztása, mint a vizsgált alapsokaságnál. Jelen kutatás során a kvóta alapjául szolgáló ismérv az életkor, mivel az életkor csoportok alapján generációkra osztható a minta, így a kutatási kérdések alapja is biztosított.

Az elméleti fejezetekben tárgyalt korábbi tanulmányok alapján a következő kutatási kérdéseket fogalmaztam meg:

K1: Milyen véleménnyel rendelkeznek a megkérdezettek az ipari parkokról, és milyen kifejezéseket kapcsolnak a terminushoz?

K2: Megfigyelhető-e generációs különbségek az ipari parkokról kialakult vélekedésben, illetve a fogalomhoz kapcsolt kifejezések esetében?

2. táblázat: A minta ismertetése a kvótás mintavétel alapján

Életkor	KSH (2011)	Végső minta (2014)
20-29 év között	17,13% (N=61.517)	20,00% (N=80)
30-49 év között	37,67% (N=135.252)	35,80% (N=143)
50 év felett	45,19% (N=162.217)	44,30% (N=177)

Forrás: A KSH (2011) és a 2014-ben végzett kutatás eredményei alapján saját szerkesztés.

A 2. számú táblázatban ismertetem a mintavételi technika során kijelölt kvótákat, valamint azok megoszlását. A táblázat második oszlopa a Központi Statisztikai Hivatal 2011-es népszámlálási adatait mutatja Győr-Moson-Sopron megyére vonatkozóan, az utolsó oszlop pedig ugyanazon korcsoportok arányát a saját kutatásban.

A kutatási kérdésekhez kapcsolódó hipotéziseket a következőképpen definiáltam:

H1: Az ipari park terminushoz pozitív kifejezéseket kapcsolnak a válaszadók.

H2: Megfigyelhetőek generációs különbségek az ipari parkokhoz kapcsolt kifejezések esetében.

A következő fejezet a kutatás eredményeit, a kutatási kérdésekre adott válaszokat és a hipotézisek vizsgálatát tartalmazza.

[34] Az adatok a papír alapú lekérdezést követően manuálisan kerültek digitális formátumba, az adatok kódolása, tisztítása és elemzése az SPSS 18.0 program segítségével történt.

A KVANTITATÍV KUTATÁS EREDMÉNYEI

A válaszadók 85%-a olyan településen él, melynek legfeljebb 15 km-es körzetében található ipari park, közülük is legtöbben a megyeszékhelyen, Győrben.

A kérdőív első kérdésében arra adtak választ a megkérdezettek, hogy milyen kifejezések jutnak eszükbe az ipari park terminus hallatán – valamennyi válaszadónak három kifejezést kellett megnevezni. Mivel a kérdőívet kitöltők a válaszokat tetszés szerint adhatták meg, így azokat az adatelemzéskor, az elméleti áttekintés során feltárt tényezők alapján csoportosítottam, ezáltal 21 kategóriát kialakítva. Az 1. számú ábra összegzi az összesített kategóriákat, mutatva azt is, hogy a válaszadók milyen arányban említették az egyes kifejezéseket, attribútumokat.

1. ábra: A megkérdezettek által megnevezett kifejezések, melyeket az ipari park terminushoz kapcsolnak



Forrás: Saját szerkesztés (2014).

A válaszadók a legtöbb esetben úgy vélik, hogy az ipari parkok a munkahelyteremtés, az ipari termelés, valamint a gazdasági fejlődés színterei, melyek magas foglalkoztatási rátát tudhatnak magukénak. Ha mindezt összevetjük a

korábban már ismertetett ipari park fogalmakkal, azt mondhatjuk, hogy a felsorolt kifejezések a parkok és azok működésének pozitív következményeiként értelmezhetőek.

Az eredményekből (1. számú ábra) látható, hogy a megkérdezettek a parkok lakóit is jól ismerik, sokaknak az ipari park terminus hallatán e létesítmények jutnak eszébe: a vállalatokat és cégeket 111, a multinacionális vállalatokat 49 alkalommal említették, meglepő módon azonban 81 esetben a gyárak és üzemek is említésre kerültek. Ahogy azt az elméleti fejezetekben már kifejtettem, napjaink ipari parkjai már nem kizárólag és nem elsődlegesen ipari termeléssel foglalkoznak, hanem a szolgáltatói és például az inkubációs tevékenységük is kiemelkedő. Ennél fogva meglepő volt, hogy számos válaszadó az ipari park terminust manapság is a hagyományos ipari termeléssel és füstölő gyárképekkel azonosítja, holott a megyében funkcionáló ipari parkokra ez kevésbé jellemző.

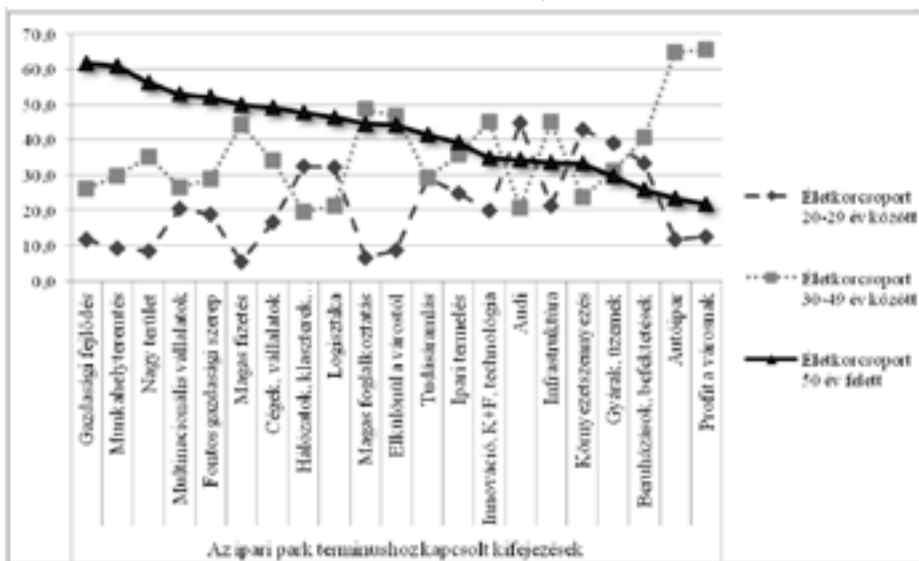
Mindezek alapján az első kutatási hipotézis elfogadható, mivel a válaszadók többsége pozitívan vélekedik az ipari parkokról, csaknem 90%-os arányban pozitív jelzőkkel és kifejezésekkel definiálják a parkokat – negatív jelzőként a környezetszennyezés (3,5%), valamint a gyárak és üzemek (6,8%) kerültek a listára. A kutatásban részt vevők a gazdasági fejlődés, a munkahelyteremtés és a magas foglalkoztatási ráta megteremtőiként és fontos faktoraiként tekintenek az ipari parkokra. Ez az eredmény tulajdonképpen megfelel az elvárásoknak, hiszen ezek az entitások az 1990-es évek elején, a demokratikus átalakulás alatt, illetve az azt követő években kezdtek elterjedni hazánkban, és a gazdasági fejlődés letéteményeseiként tekintettek rájuk.

Az első tézis a következőképpen fogalmazható meg: T1: A válaszadók pozitív kifejezéseket kapcsolnak az ipari park terminushoz.

Jelen kutatás második hipotézise szorosan kapcsolódik az elsőhöz, hiszen azt feltételezi, hogy a válaszadók által megnevezett kifejezések esetében, az eltérő életkorcsoportok között eltérés figyelhető meg, vagyis azt, hogy az egyes generációk eltérő módon gondolkodnak az ipari parkokról, más-más értékrenddel rendelkeznek, melynek következtében eltérő kifejezéseket neveznek meg az ipari park fogalom hallatán. A hipotézisvizsgálathoz keresztábra-elemzést végeztem, amely szignifikáns eltérést mutatott a kapcsolt fogalmak terén a három korcsoport esetében.^[35] A kimutatott kapcsolat vizuálisan a következő diagramban (2. számú ábra) jeleníthető meg, mely a generációk közötti legfőbb különbségeket is érzékelteti.

[35] A keresztábra-elemzés eredménye szerint a Pearson-féle Chi-négyzet (χ^2) statisztika alapján szignifikáns kapcsolat van, melynek számított értéke 71,105, negyvenes szabadságfok mellett. Mivel a szignifikancia a kritikus 0,05 alatti, ezért a nullhipotézist elvetjük és az alternatív hipotézist fogadjuk el, miszerint statisztikailag szignifikáns kapcsolat van a válaszadók életkora és az általuk megnevezett kifejezések között. A Cramer's V értéke 0,298, ezért azt mondhatjuk, hogy a kimutatott kapcsolat gyenge (majdnem közepes) erősségű.

2. ábra: A generációk által az ipari park terminushoz kapcsolt kifejezések és azok különbségei



Megjegyzés: Az ábrán látható értékek nem abszolút számok, hanem %-ban kifejezett értékek, melyek a megnevezett kifejezések közötti különbségek arányát hivatottak mutatni, ezáltal jobban szemléltetve a korcsoportok közötti eltéréseket és hasonlóságokat.

Forrás: Saját szerkesztés (2014).

Az egyik legfőbb különbség abban tapasztalható, hogy a fiatalabb generáció (20 és 29 év közötti válaszadók) leginkább az ipari park jellegzetességeit emelte ki, mint például az ipari termelést, illetve a parkok letelepedőit, vállalatokat és gyárakat. Ezzel ellentétben az 50 éven felüliek többnyire a parkok pozitív hatásait sorolták fel, kitérve a gazdasági fejlődésre és a munkahelyteremtésre.

A megkérdezettek közül 116 válaszadó dolgozik olyan vállalatnál, amely ipari parkban található, ráadásul 75%-uk az idősebb generációhoz tartozik. Más szóval 87 válaszadónak, akik 50 éven felüliek, ipari parkban található vállalatok biztosítják a munkahelyet, amely magyarázatot ad arra, miért neveztek meg a munkahelyteremtést, mint asszociációt az ipari parkokra olyan magas arányban. Ezt a trendet figyelhetjük meg a magas foglalkoztatás, valamint a magas fizetés kifejezések kapcsán is, melyeket szintén a 30 és az 50 éven felüli válaszadók jelölték meg nagy számban és arányban.

Mindebből következtethetünk a második fő különbségre a generációk között, mivel érzékelhető, hogy az idősebb válaszadók pozitívabb véleménnyel rendelkeznek az ipari parkokról, mint a fiatalabbak. A seniorok^[36] leginkább a parkok pozitív gazdasági következményeit vették sorra, melynek háttérben

[36] A seniorok kifejezést jelen kutatásban az 50 éven felüli válaszadók csoportjára értem, részletes fogalmi meghatározást és lehatárolást ld. Makkos-Káldi - Eisingerné - Kecskés (2013): *Aranyat ér-e az ezüstgeneráció?* című munkában.

az a tény is fontos szerepet tölt be, hogy 20-25 évvel ezelőtt, amikor az ipari parkok megjelentek hazánkban, a jelen kutatásban részt vevő idősebbek akkoriban a fiatalok korcsoportját képezték, és számukra a parkok munkalehetőséget jelentettek. Mindez meghatározó tényezőt jelent abban, hogy a mai idősebb egyének miért tekintenek pozitívan a parkokra. Ezzel szemben a fiatalabbak említették legtöbbször (30 alkalommal, 39%) a gyárak és üzemek kifejezést, ráadásul mindezt negatív értelemben, kiegészítve azt a „szmogos”, „füstös”, „füstölő kéményű”^[37] jelzőkkel. A parkok negatív hatásait szintén a 20-29 év közötti fiatalok sorolták fel, csaknem 50%-uk említette a környezetszennyezést az ipari parkokhoz kapcsolódóan.

Az utóbbi években előtérbe került környezetünk védelme, a vállalatok is egyre nagyobb figyelmet és egyre több pénzt fordítanak a védelemre. Számos országban a környezeti tényezőt vették figyelembe, amikor az öko-/környezetvédelmi ipari parkok koncepciója kezdett terjedni. Az ilyen típusú ipari parkokat (és a parkok területén működő vállalatokat) a környezetvédelmi előírásoknak teljes mértékben megfelelően, környezetbarát módon hozzák létre. „(...) az öko-ipari parkok koncepciója került kidolgozásra, melyet „*egy közös területen elhelyezkedő termelő és szolgáltató vállalkozások közösségeként definiáltak.*” A részt vevő vállalatok kiemelt környezeti, gazdasági és társadalmi teljesítményt szeretnének elérni azáltal, hogy a környezeti és erőforrásokhoz kapcsolódó területek irányításában együttműködnek egymással”.^[38] A környezetvédelmi ipari parkok kevésbé elterjedtek még Magyarországon, de létrehozásukra, valamint a már meglévő entitások öko-parkoknak megfelelő parkká alakítására a közeljövőben számítani lehet.^[39]

Az elemzést alapul véve megfogalmazható a kutatás második tézise, mely szerint T2: Megfigyelhető generációs különbségek az ipari parkokhoz kapcsolt kifejezések esetében.

KONKLÚZIÓK

Összességében elmondható, hogy az ipari park fontos gazdasági szereplővé vált az évek során és a magyar ipar, valamint a regionális tudomány szerves részét képezi. Ennek következtében terminológiájának meghatározása, terminológiai rendszerének tisztázása és a terminus osztályozása mind gazdasági, mind regionális gazdasági szempontból releváns kérdés.

A társadalmi és gazdasági változások gyakran bizonyos fogalmak jelentésének változását és/vagy módosulását, továbbá új terminusok kialakulását

[37] A felsorolt jelzőket a kvantitatív kutatásban részt vevő válaszadók nevezték meg (2014).

[38] Yang, J. – Chen, B. – Qi, J. – Zhou, S. – Jiang, M. (2012): *Life-Cycle Based Multicriteria Sustainability Evaluation of Industrial Parks: A Case Study in China*. The Scientific World Journal, Vol. 12., Issue 5. 1.

[39] Ipari-, Tudományos Innovációs és Technológiai Parkok Egyesület (2014): 2013. évi egyszerűsített beszámoló és eredmény-kimutatás. Elérhető: <http://ipe.hu/wp-content/uploads/IPE-2013.-%C3%A9vi-egyszer%C5%B1s%C3%ADtett-besz%C3%A1mol%C3%B3-%C3%A9s-eredm%C3%A9nykimutat%C3%A1s.pdf>. Letöltés: 2014.07.17.

is okozzák, mely jelenség az ipari park fogalom esetében is megfigyelhető. Az ipari park terminus jelentésmódosulása a regionális tudomány különböző hazai regisztereiben nyomon követhető, továbbá a hazai irodalomban való megjelenés mellett azt is elemezni kell, hogy a nemzetközi irodalomban milyen változások követhetők a fogalomhoz.

Az ipari parkok vizsgálata során, a terminusok használata és jelentése esetében többértelműséggel és terminológiai zavarral szembesülünk, amely nemcsak elméleti szinten, hanem a gyakorlatban is problémákat okoz, ahogy az empirikus kutatás során is tapasztalható volt.

A tanulmányban ismertetett ipari park meghatározások közül, a hazai ipari parkok jellegzetességeit leginkább a 23/2013 (II. 1.) kormányrendelet által definiált fogalom tükrözi, amely tartalmazza azokat a fő jelentéstartalmi elemeket, melyek napjaink parkjait jellemzik. A rendelet megfogalmazása szerint a tudományos és technológiai parkok az ipari parkok speciális típusai, ezért a terminusok használatakor és értelmezésekor ezt is figyelembe kell venni. Mindemellett azt is fontos megjegyezni, hogy az aktuális kutatás, illetve elemzés is meghatározó abból a szempontból, hogy a már meglévő definíciók közül melyiket érdemes alapul venni.

A kvantitatív kérdőíves kutatás eredményei alátámasztják azt a feltételezést, miszerint a megkérdezettek különféle kifejezéseket és jelentéstartalmakat kapcsolnak az ipari park terminushoz a magyar nyelvhasználatban. Jelen felmérés tapasztalatai összhangban vannak a hazai szakirodalomban feltárt információkkal, továbbá az is kimutatható volt, hogy az egyes generációk tagjai eltérően vélekednek az ipari parkokról. Míg a fiatalabbak a negatívumokra (környezetszennyezés), és az ipari parkok látható elemeire asszociálnak (füst, kémények, gyárak), addig az idősebbek a pozitívumokra, a fő gazdasági eredményekre fókuszálnak (pl. gazdasági fejlődés, munkahelyteremtés).

A jövőbeli kutatási irányok között a vállalati szféra résztvevőinek megkérdezése szerepel, illetve jelen vizsgálat és a vállalati vezetők körében végzett elemzés összevetése jelenti a kutatás folytatását.

IRODALOM

- Ablonczyné Mihályka, L. – Ziskáné Kiczenko, K. (2012): *The Terminology of Regional Economics from the Economist's and the Linguist's Points of View*. Hungarian Terminology, Vol. 5., Issue 2. 251–259.
- Ablonczyné Mihályka, L. (2009): *Business Communication between People with Different Cultural Backgrounds*. Conference of the International Journal of Arts and Sciences, Vol. 1., Issue 19. 121–129.
- Bell, G. G. – Zaheer, A. (2007): *Geography, Networks and Knowledge Flow*. Organization Science, Vol. 18., Issue 6. 955–972.
- Ben, T.-M. – Wang, K.-F. (2011): *Interaction Analysis among Industrial Parks, Innovation Input, and Urban Production Efficiency*. Asian Social Science, Vol. 7., Issue 5. 56–71.
- Benko, G. (1991): *Géographie des technopoles*. Masson, Paris.

- Buzás N. – Lengyel I. (szerk.) (2002): *Az ipari parkok fejlődési lehetőségei: regionális gazdaságfejlesztés, innovációs folyamatok és klaszterek*. SZTE-GTK, JATE-Press, Szeged.
- Cabré, M. T. (2003): *Theories of terminology. Their description, prescription and explanation*. Terminology, Vol. 9., Issue 2. 163–200.
- EESC (2006): *Opinion of the European Economic and Social Committee on ‘The Role of Technology Parks in the Industrial Transformation of the New Member States’*. Official Journal of the European Union, 2006/C64/11. 51–57.
- Fóris Á. (2005): *Hat terminológia lecke*. (Lexikográfia és terminológia kézikönyvek 1.) Lexikográfia Kiadó, Pécs.
- Gallaud, D. – Torre, A. (2004): *Geographical Proximity and the Diffusion of Knowledge*. In: Fuchs, G. – Shapira, P. – Koch, A. (eds.): *Rethinking Regional Innovation*. Springer, USA. 127–146.
- Heikkilä, A-M. – Malmén, Y. – Nissilä, M. – Kortelainen, H. (2010): *Challenges in Risk Management in Multi-Company Industrial Parks*. Safety Science, Vol. 48. 430–435.
- Ipari-, Tudományos Innovációs és Technológiai Parkok Egyesület (2014): *2013. évi egyszerűsített beszámoló és eredmény-kimutatás*. Elérhető: <http://ipe.hu/wp-content/uploads/IPE-2013.-%C3%A9vi-egyszer%C5%B1s%C3%ADtett-besz%C3%A1mol%C3%B3-%C3%A9s-eredm%C3%A9nykimutat%C3%A1s.pdf>. Letöltés: 2014.07.17.
- Kiss É. (szerk.) (2013): *A hazai ipari parkok különböző dimenzióban*. Dialóg-Campus Kiadó, Budapest-Pécs.
- Központi Statisztikai Hivatal (2014): *Nyugat-Dunántúl, a négy országgal határos régió*. Elérhető: <http://www.ksh.hu/docs/hun/xftp/idoszaki/regiok/gyornegyorszaggal.pdf>. Letöltés: 2014.07.13.
- Kumar, K. (2005²): *From Post-Industrial to Post-Modern Society*. Blackwell Publishing, Oxford.
- Lengyel Imre – Kosztopulosz, Andreász – Imreh Szabolcs (2002): *Az ipari park fogalomköre és kategóriái*. In: Buzás Norbert – Lengyel Imre (szerk.): *Ipari parkok fejlődési lehetőségei: regionális gazdaságfejlesztés, innovációs folyamatok és klaszterek*. SZTE-GTK, JATEPress, Szeged. 55–76.
- Makkos-Káldi J. – Eisingerné Balassa B. – Kecskés P. (2013): *Aranyat ér-e az ezüstgeneráció?* Tér, Gazdaság, Ember, 1. évf., 1. sz. 119–133.
- Malhotra, N. K. (2005): *Marketingkutatás*. Akadémiai Kiadó Zrt., Budapest.
- Markó I. (1999): *Az ipari parkok információs rendszere*. PROMEI, Budapest.
- Müggenborg, H.-J. – Bruns, J. (2003): *Chemieparcs – Wirtschaftliche und Rechtliche Aspekte*. Hütlig GmbH & Co. Kg., Heidelberg.
- Nurutdinova, A. (2012): *Future Research of Science Parks and Incubators: Overall Analyses*. International Journal of Advanced Studies, Vol. 2., Issue 1.
- OECD (2011): *Regions and Innovation Policy. OECD Reviews of Regional Innovation*. OECD Publishing. Elérhető: <http://dx.doi.org/10.1787/9789264097803-en>. Letöltés: 2014.06.13.
- Pálmai Z. (1996): *A Park – mint a regionális fejlesztés bevált eszköze*. Ipargazdaság, Vol. 7-8. 31–40.
- Rakusz L. (2001): *Ipari parkok 1994-2000*. IPE, Budapest.
- Rechnitzer J. (2002): *Az ipari park mint a regionális politikai eszköze*. In: Buzás N. – Lengyel I. (szerk.) (2002): *Az ipari parkok fejlődési lehetőségei: regionális gazdaságfejlesztés, innovációs folyamatok és klaszterek*. SZTE-GTK, JATE-Press, Szeged. 77–92.

- Saari, S. – Haapasalo, H. (2012): *Knowledge Transfer Processes in Product Development – Theoretical Analysis in Small Technology Parks*. Technology and Investment, Vol. 3., Issue 1. 36–47.
- Sager, J. C. (1990): *Practical Course in Terminology Processing*. Benjamins, Amsterdam/Philadelphia.
- Salonen, T. (2010): *Strategies, Structures, and Processes for Network and Resources Management in Industrial Parks*. The Cases of Germany and China, Josef Eul Verlag GmbH, Lohmar-Köln.
- Scandizzo, P. L. (2001): *Financing Technological Change*. Global Forum on Management of Technology: Focus on the Arab Region, 29-30. May 2011. UNIDO, Bécs, Austria.
- Tiner T. (2011): *Az ipari parkok elérhetőségének szerepe a nemzetközi és hazai szakirodalomban*. Földrajzi Közlemények, 135. évf., 3. sz. 291–300.
- Tylecote, A. (1995): *Technological and Economic Long Waves and their Implications for Employment*. New Technology, Work and Employment, Vol. 10., Issue 1. 3–18.
- United Nations Industrial Development Organization, In-Depth Evaluation of Selected UNIDO Activities on Development and Transfer of Technology. Elérhető: http://www.unido.org/fileadmin/import/43910_FINAL_EVAL_REPORT_TH_19991027_DTTCOM399.pdf. Letöltés: 2014.05.22.
- Yan, J. – Chen, B. – Qi, J. – Zhou, S. – Jiang, M. (2012): *Life-Cycle Based Multicriteria Sustainability Evaluation of Industrial Parks: A Case Study in China*. The Scientific World Journal, Vol. 12., Issue 5. 1–9.
- 23/2013 (II. 1.) kormányrendelet az ipari parkokról szóló 297/2011. (XII. 22.) Korm. rendelet módosításáról.

ENGLISH ABSTRACT

Over the past century there has been a dramatic change in industrial areas, moving from Fordism to Postfordism and the increasing role of knowledge is also an important characteristic of today's economy and "globalisation has created more and more multinational companies all over the world including Hungary". The changes experienced by industrial areas all over the world caused puzzlement also in the terms. It is becoming increasingly difficult to examine industrial parks because there is a common disorder in definitions, especially at international level.